



COMISIÓN PERMANENTE
DE CONCERTACIÓN
DE POLÍTICAS
SALARIALES Y LABORALES

ANÁLISIS DE COYUNTURA ECÓNOMICA DEL MERCADO LABORAL

SECRETARÍA TÉCNICA NACIONAL

Agosto 2016

TABLA DE CONTENIDO



COMISIÓN PERMANENTE
DE CONCERTACIÓN
DE POLÍTICAS
SALARIALES Y LABORALES

1. Fundamentos Macroeconómicos
2. Sector Externo
3. Índice de Pobreza Multidimensional
4. Mercado Laboral



COMISIÓN PERMANENTE
DE CONCERTACIÓN
DE POLÍTICAS
SALARIALES Y LABORALES

1. FUNDAMENTOS MACROECONÓMICOS

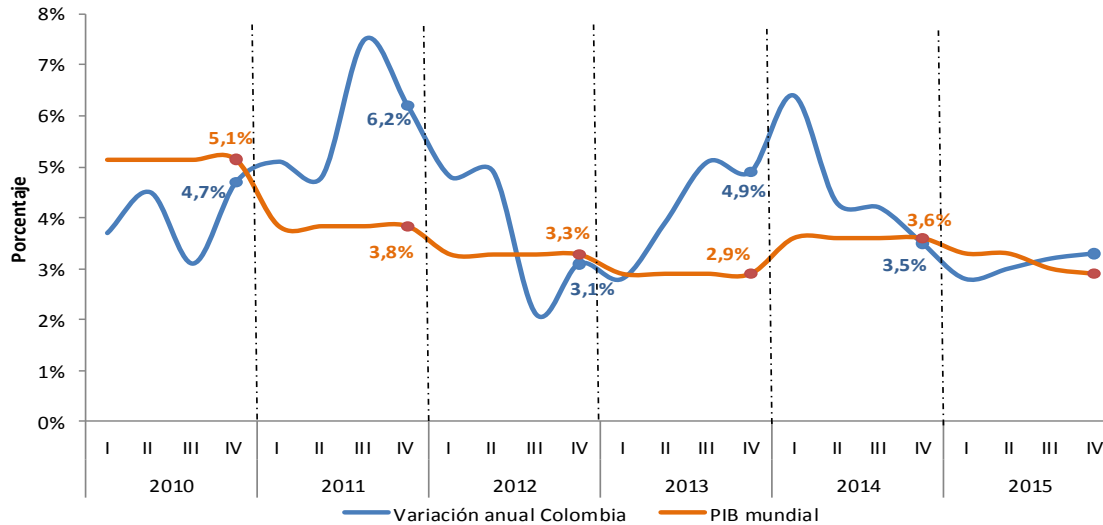
- Crecimiento Económico
- Inflación
- Situación Fiscal
- Tasa de Interés



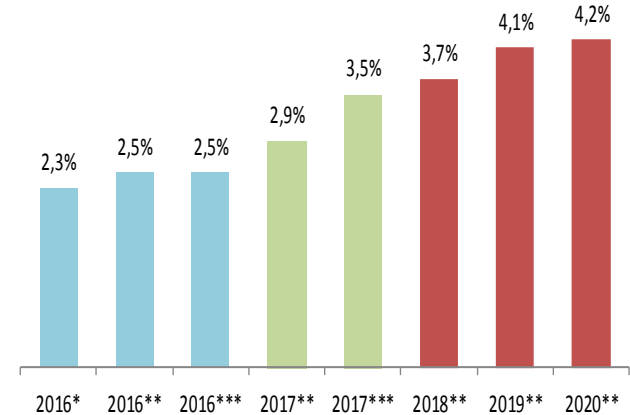
CRECIMIENTO ECONÓMICO

PIB Colombia Observado 2015: 3,1%
PIB Mundial Proyectado 2015: 3,1%
PIB Mundial Proyectado 2016: 3.2%

Comparación de la Variación Trimestral PIB Colombia Vs PIB Mundial



PIB Colombia Proyectado Anual



*Proyección Fondo Monetario Internacional

- Se observa que para el último trimestre de 2015, la economía Colombiana logró un crecimiento en 0,4 puntos porcentuales superior frente a la economía mundial.
- A partir del primer semestre del 2014, Colombia experimentó una reducción en términos de intercambio consecuencia de la fuerte caída del precio del petróleo producido por un exceso de oferta.
- Establecimientos financieros, comercio y construcción, han sido los sectores que impulsaron el crecimiento económico en 2015, al tener una participación en el PIB del 4,3%, 4,1% y 3,9% respectivamente.

*Proyección Banco de la República entre 1,5% y 3%.
** Proyección Fondo Monetario Internacional
*** Proyección Ministerio de Hacienda y Crédito Público

- Para los próximos años, el crecimiento de la economía Colombiana será impulsado por los sectores de construcción, establecimientos financieros, industria y turismo.

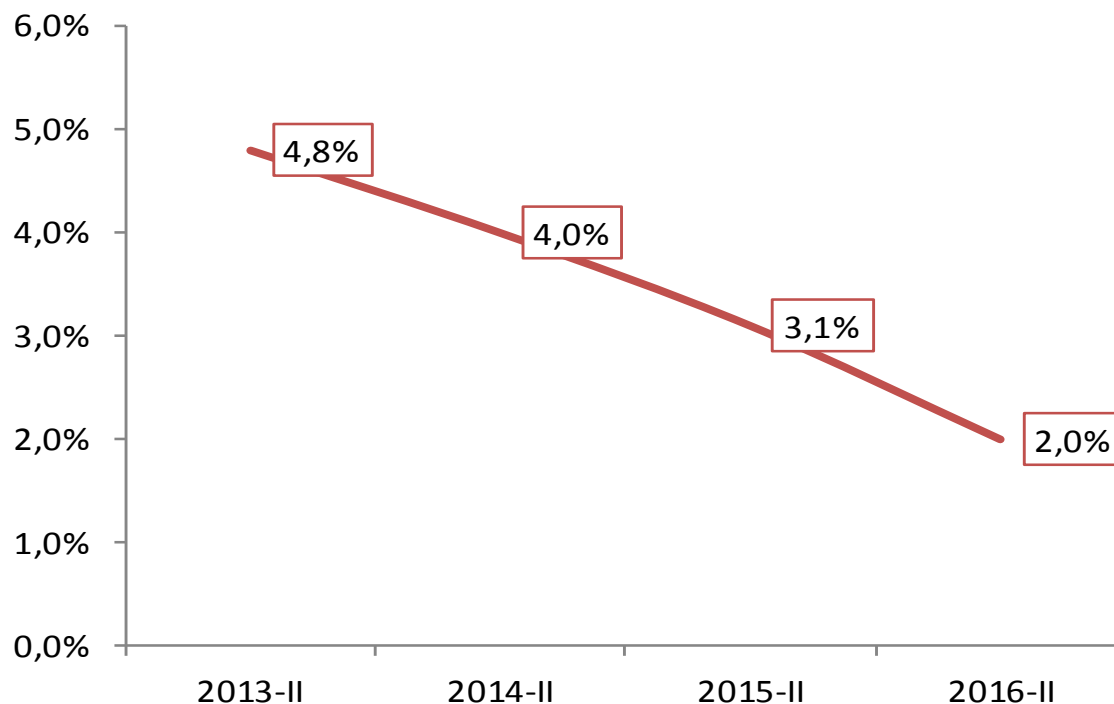
Perspectivas de Crecimiento Para Colombia



Firma	2016 (%)	2017 (%)
Corficolombiana	3,0	3,0
Oxford Economics	2,8	3,2
Fedesarrollo	2,5	3,0
ANIF	2,5	3,4
BBVA	2,0	3,0
JP Morgan Chase	2,2	3,5
Capital Economics	2,0	3,0
Citigroup	2,4	3,3
IHS Economics	2,7	2,9
CESLA (Klein UAM)	3,0	3,4
Promedio	2,5	3,2

PIB

Variación Trimestral



- La variación del PIB en el segundo trimestre de 2016 se explica por el crecimiento de la industria manufacturera, y establecimientos financieros.
- La rama que presentó caída más fuerte fue explotación de minas y canteras seguida de suministro de electricidad, gas y agua.

PIB por componentes de la Demanda

Variación Trimestral



	2014 - I	2015 - I	2016 - I
Producto Interno Bruto	6,4	2,7	2,5
1. Importaciones Totales	6,6	11,7	(1,5)
2. Consumo Total	4,7	4,4	3,2
2.1 Consumo Hogares	3,7	4,7	3,5
2.2 Consumo Final del Gobierno	8,3	2,2	1,6
3. Formación bruta de capital	13	6,5	(3,7)
4. Exportaciones Totales	2,3	4,2	2,1

PIB por Componentes de la Oferta Variación Trimestral



	2014 - II	2015 - II	2016 - II	% PIB
Agricultura, ganadería, caza, silvicultura y pesca	1,4	2,4	(0,1)	6,0%
Explotación de minas y canteras	(3,1)	4,4	(7,1)	6,6%
Industrias manufactureras	(1,4)	0,1	6,0	11,3%
Suministro de electricidad, gas y agua	3,4	1,7	(0,8)	3,3%
Construcción	9,2	7,8	1,0	7,3%
Comercio, reparación, restaurantes y hoteles	4,8	3,6	1,4	12,1%
Transporte, almacenamiento y comunicaciones	4,8	0,5	0,1	7,0%
Establecimientos financieros, seguros, actividades inmobiliarias y servicios a las empresas	6,5	3,8	4,6	20,6%
Actividades de servicios sociales, comunales y personales	5,3	2,4	2,3	15,4%

Encuesta Mensual Manufacturera

Variación Año Corrido

Enero – Junio (2016/2015)



Industria	Producción	Empleo
	Contribución a la producción real	Contribución al Empleo
Total Industria sin refinación	2,8	1,3
Total Industria	5,9	1,2

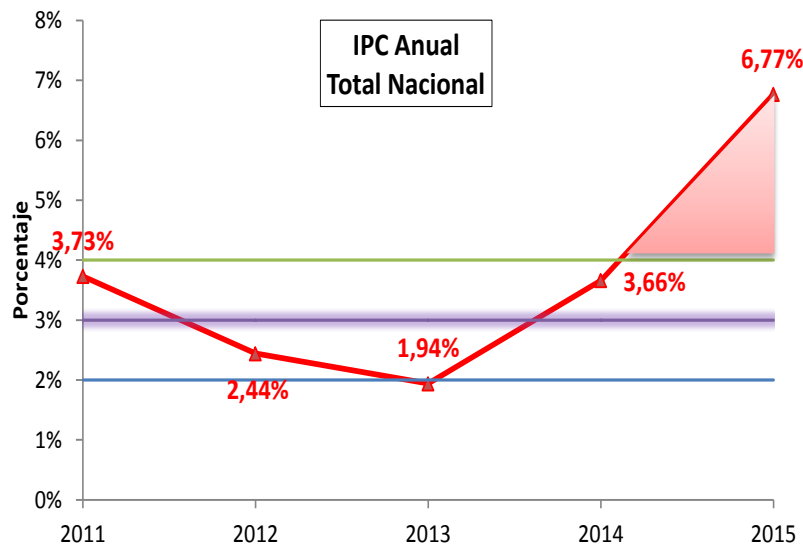
- La producción real del sector fabril registró una variación de 6,6% en el mes de junio, frente a un 4,0% observada en el mismo mes del 2015.
- De las 39 actividades industriales, 25 registraron variaciones positivas en su producción real.
- Los sectores que se destacan por su contribución a la variación del sector son:
 - Industrias de coquización, refinación de petróleo y mezcla de combustibles (21,9%).
 - Elaboración de Bebidas (14,9%)
 - Fabricación de Productos elaborados de metal (10,3%).

1. FUNDAMENTOS MACROECONÓMICOS

- Crecimiento Económico
- Inflación
- Tasa de Interés
- Situación Fiscal

Índice de Precios al Consumidor Colombia. Total Ingresos.

Total Nacional Año Corrido

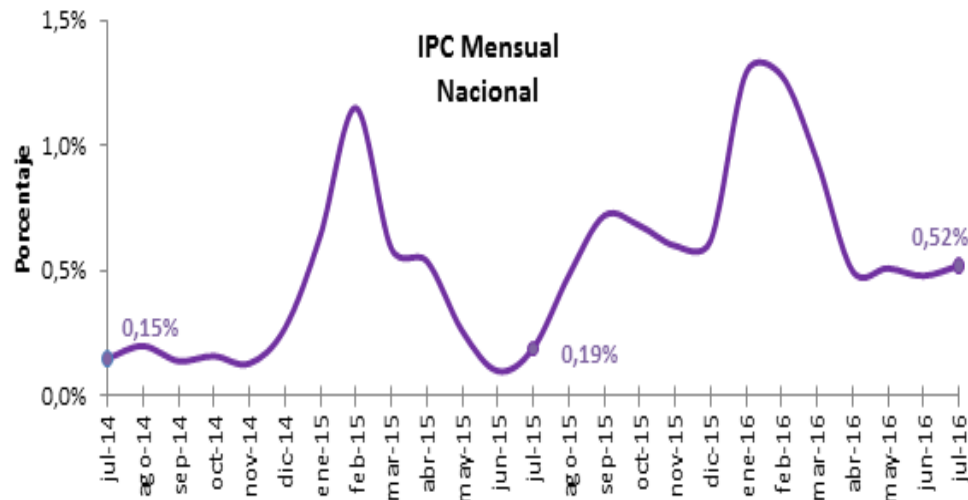


El IPC mensual de julio del presente año, registró una variación de 0,52%, 0,33 puntos porcentuales superior al mismo periodo en 2015. En lo corrido del año 2016 el IPC acumuló una variación de 5,65%, tasa superior en 2,13 puntos porcentuales a la registrada en julio de 2015. En los últimos 12 meses la variación acumulada fue 8,97%, tasa superior en 4,51 puntos porcentuales al mismo periodo del año anterior.

La mayor variación en julio se debe a los grupos de alimentos y comunicaciones al aportar 0,36% de la variación total mensual.

El índice de precios al consumidor para el total de ingresos a diciembre de 2015 fue de 6,77%, presenta una variación de 3,11 puntos porcentuales respecto al mismo periodo del 2014 con 3,66%.

El comportamiento se debe a las alzas del precio de los alimentos por problemas de abastecimiento y efectos de depreciación de la tasa de cambio sobre los precios de los bienes transables.

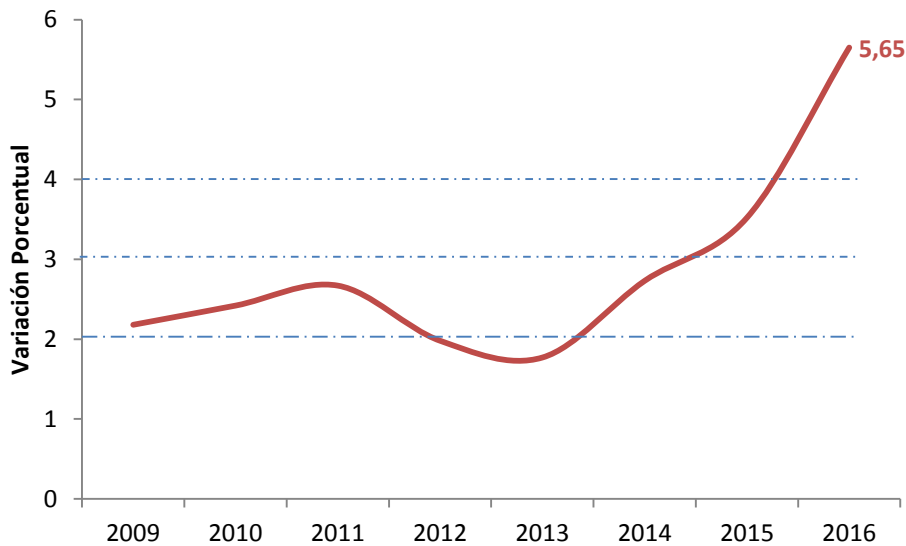


Índice de Precios al Consumidor Colombia.

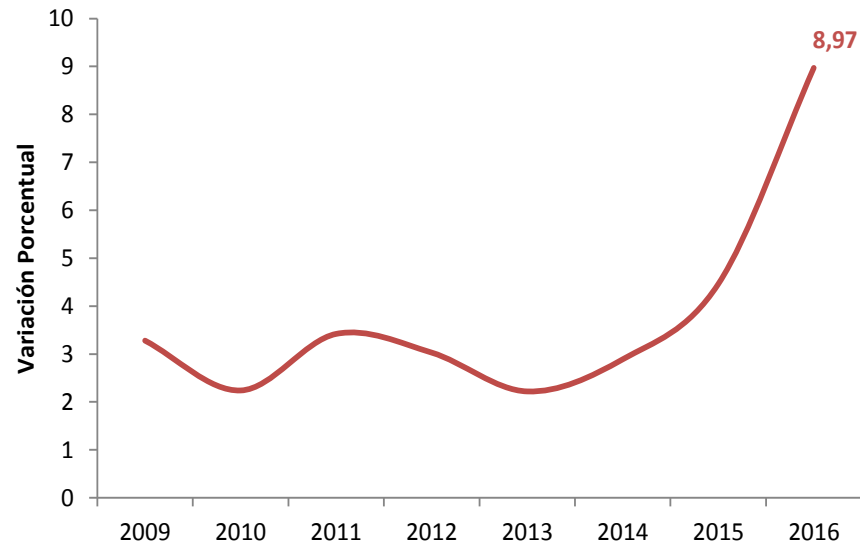
Total Nacional



AÑO CORRIDO: ENERO-JULIO 2016



ÚLTIMOS 12 MESES: JUL 15- JUL 16



ENCUESTA SOBRE EXPECTATIVAS DE INFLACIÓN



COMISIÓN PERMANENTE
DE CONCERTACIÓN
DE POLÍTICAS
SALARIALES Y LABORALES

ENCUESTA EXPECTATIVAS INFLACIÓN TOTAL

PERIODO	PROMEDIO (%)
Agosto 2016	0,18
Diciembre de 2016	6,77
Diciembre de 2017	4,30

ENCUESTA EXPECTATIVAS INFLACIÓN SIN ALIMENTOS

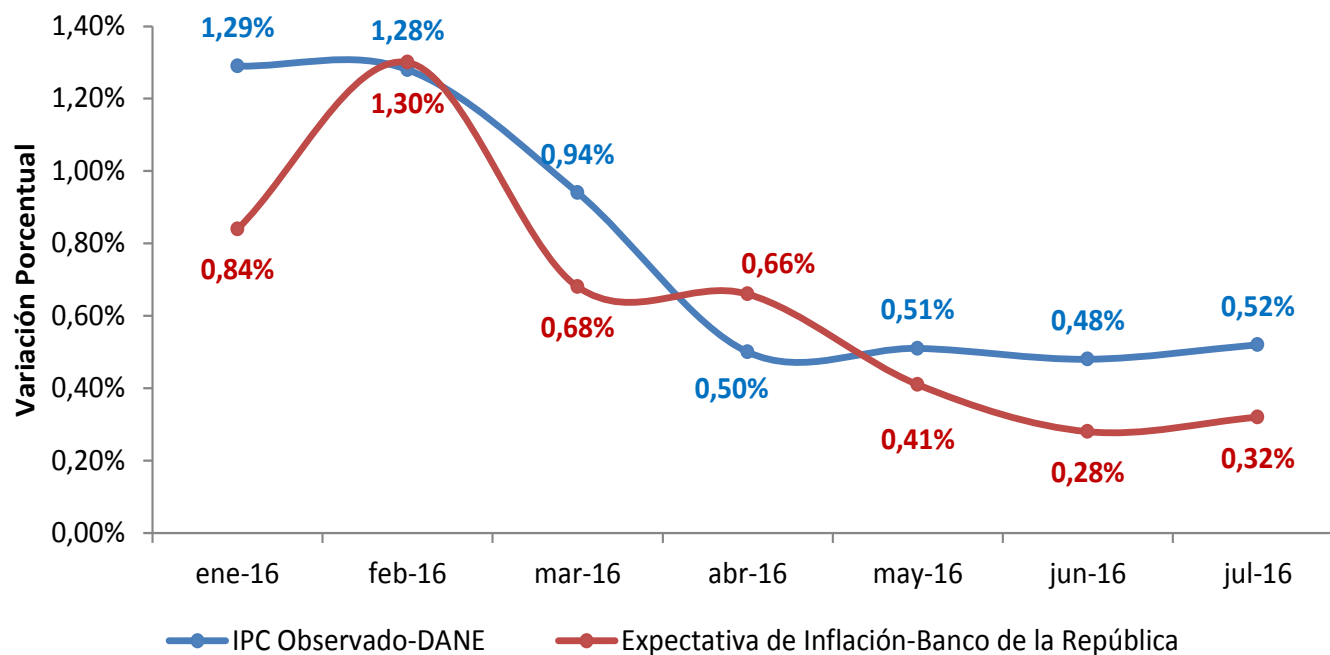
PERIODO	PROMEDIO (%)
Agosto 2016	0,22
Diciembre de 2016	5,37
Diciembre de 2017	4,05

IPC OBSERVADO FRENTE A EXPECTATIVAS DE INFLACIÓN DEL BANCO DE LA REPÚBLICA

Total Nacional Mensual.



COMISIÓN PERMANENTE
DE CONCERTACIÓN
DE POLÍTICAS
SALARIALES Y LABORALES



Componentes de la Inflación

Total Nacional

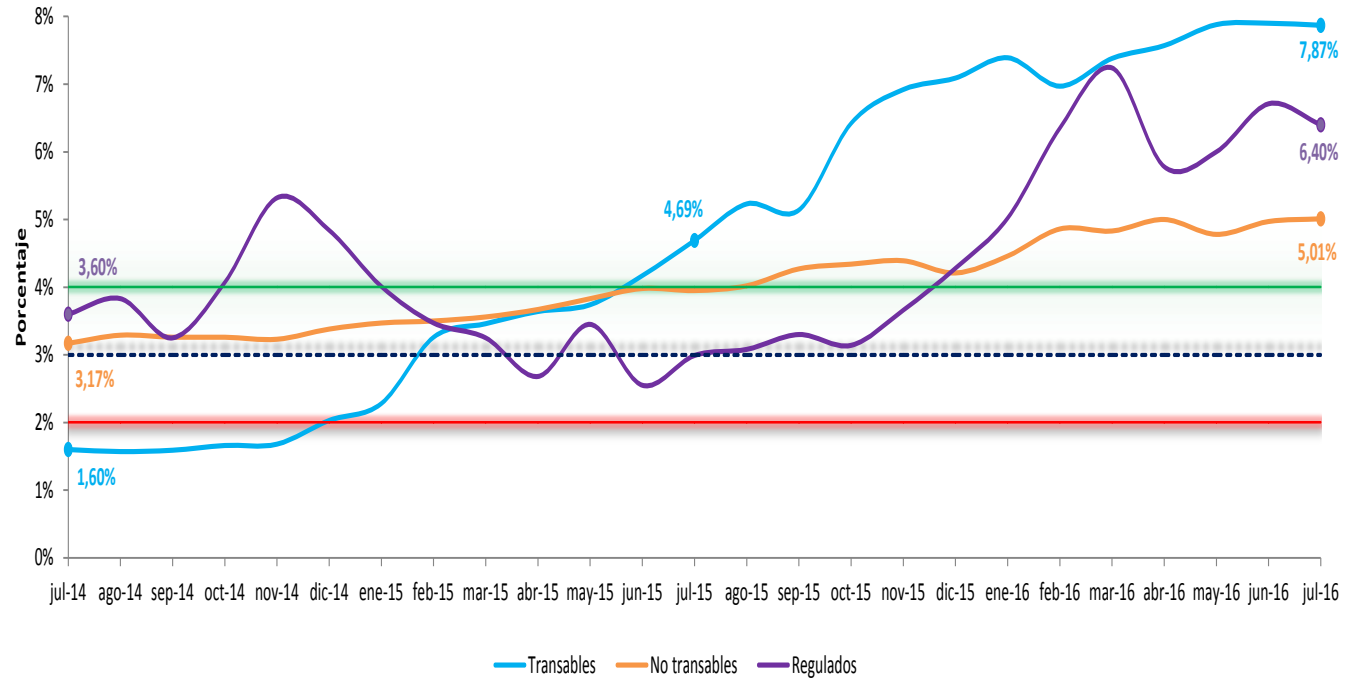


COMISIÓN PERMANENTE
DE CONCERTACIÓN
DE POLÍTICAS
SALARIALES Y LABORALES

Los componentes de la demanda tuvieron un comportamiento creciente en el último año donde los bienes transables se destacaron por su variación en julio de 0,36%, año corrido 4,55% y últimos 12 meses de 7,87%, 3,18 puntos porcentuales frente al mismo periodo de 2015.

Los Regulados y No transables en julio del 2016, presentaron una variación de 0,49% y 0,08% respectivamente. Año Corrido, la variación de los bienes regulados fue de 3,85%, y de los bienes no transables 3,72%.

Finalmente, en los últimos 12 meses, los regulados y no transables presentaron una variación de 6,40% y 5,01% respectivamente.

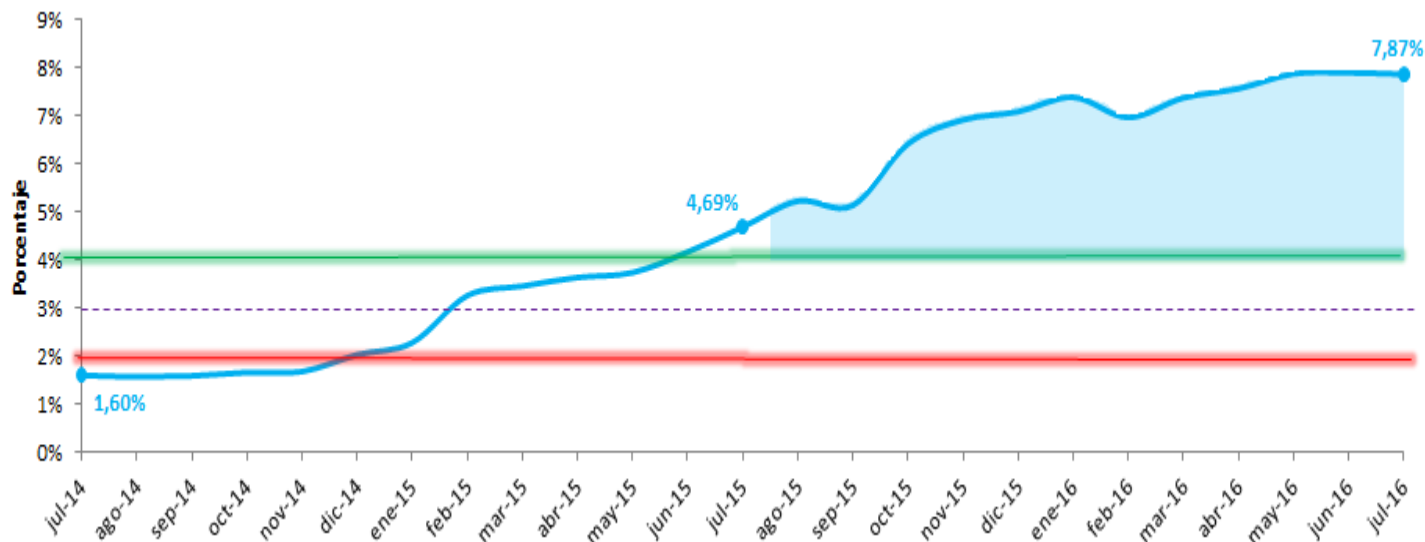


Fuente: DANE, Banco de la República, 2016



TRANSABLES

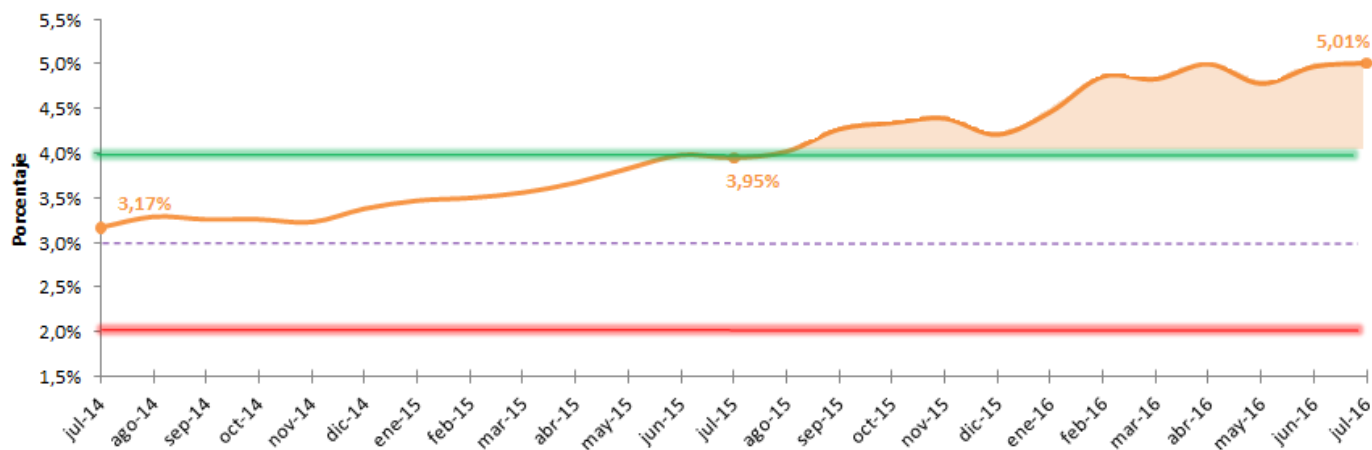
Total Nacional últimos 12 meses



A julio de 2016, los bienes transables presentaron una variación de 3,18 puntos porcentuales superior respecto al mismo periodo de 2015.

NO TRANSABLES

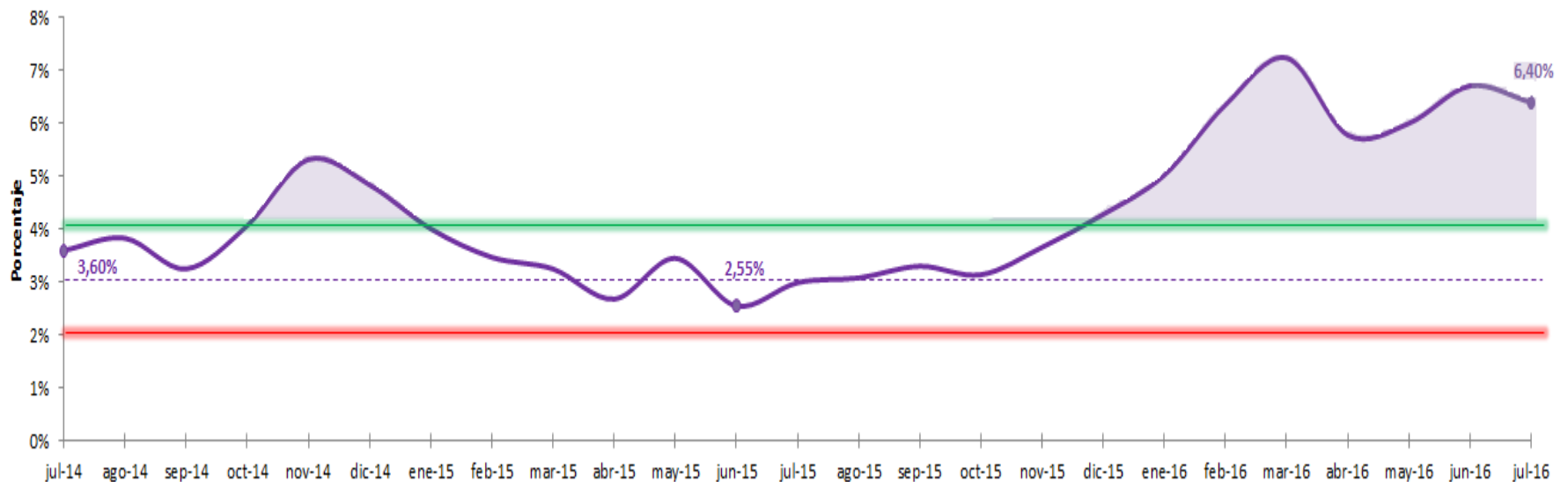
Total Nacional últimos 12 meses



A julio de 2016, los bienes no transables presentaron una variación de 5,01%, 1,06 puntos porcentuales superior a julio de 2015 con una variación de 3,95%.

REGULADOS

Total Nacional últimos 12 meses



Son los bienes y servicios cuyos precios son administrados por el Gobierno:

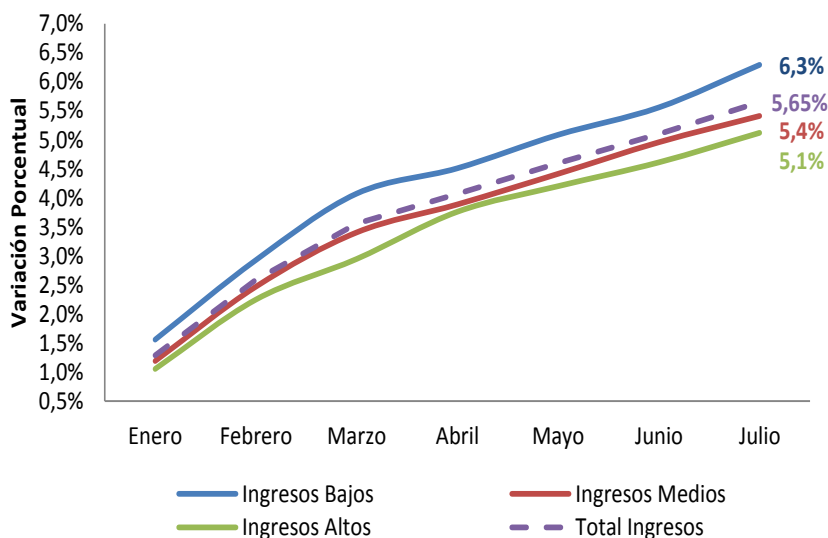
- ✓ Gasolina – Administrado por el Ministerio de Minas y Energía
- ✓ Tarifas de Servicios Públicos – Superintendencia de Servicios Públicos
- ✓ Tarifas de Transporte público – Alcaldías correspondientes

IPC POR NIVELES DE INGRESOS

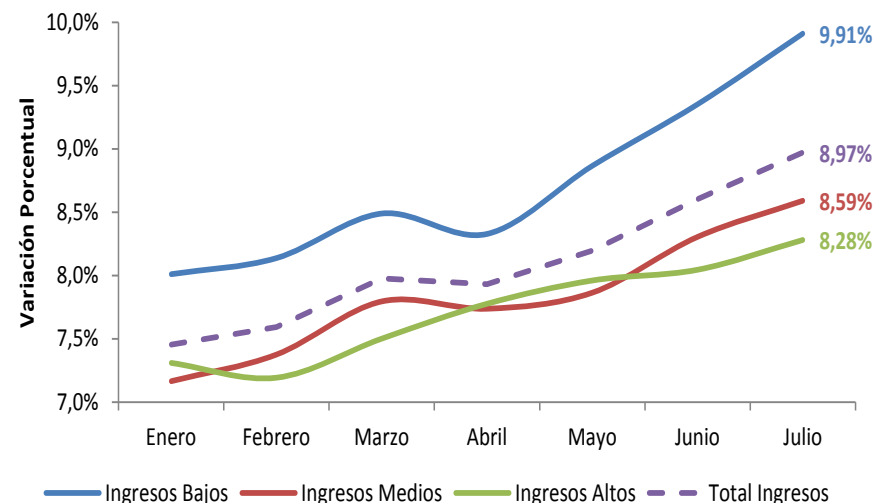
Total Nacional



VARIACIÓN AÑO CORRIDO: ENERO-JULIO



VARIACIÓN ÚLTIMOS 12 MESES: JUL15-JUL16



VARIACIÓN DEL IPC POR NIVEL DE INGRESOS - ÚLTIMOS 12 MESES			
	Ingresos Bajos	Ingresos Medios	Ingresos Altos
Enero	8,0%	7,2%	7,3%
Febrero	8,1%	7,4%	7,2%
Marzo	8,5%	7,8%	7,5%
Abril	8,3%	7,7%	7,8%
Mayo	8,9%	7,9%	8,0%
Junio	9,4%	8,3%	8,0%
Julio	9,9%	8,6%	8,3%

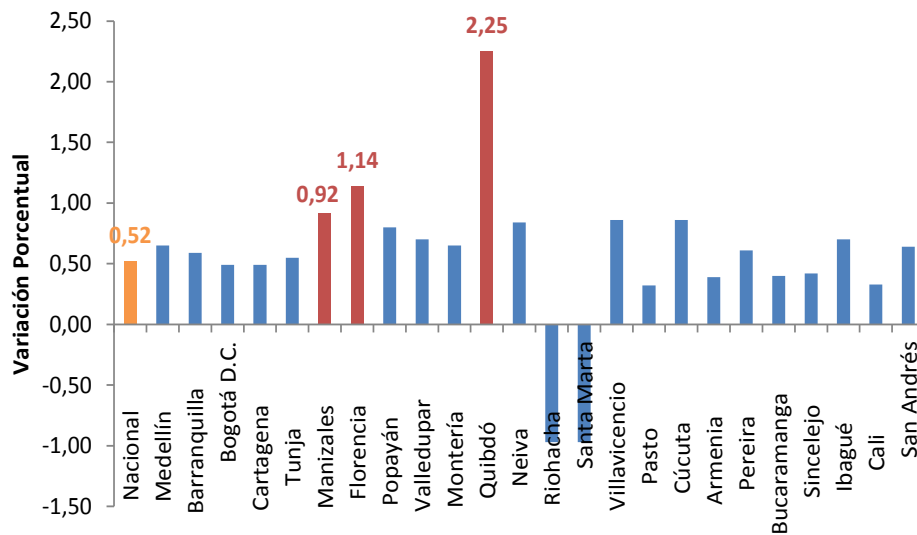
IPC POR CIUADES

Total Nacional

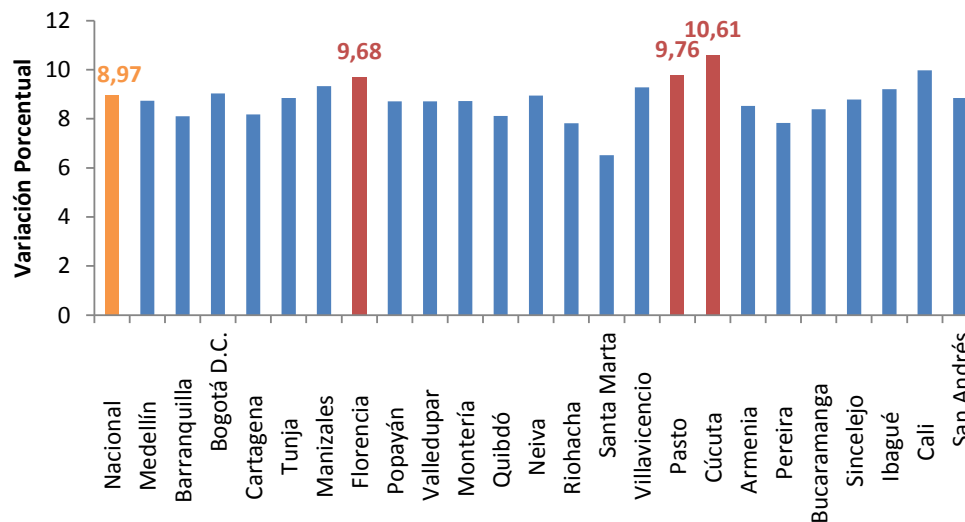
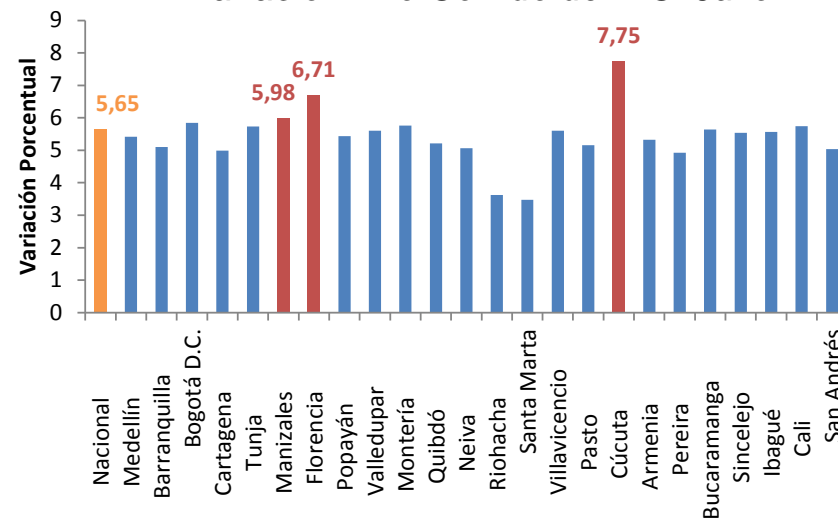


COMISIÓN PERMANENTE
DE CONCERTACIÓN
DE POLÍTICAS
SALARIALES Y LABORALES

Variación Mensual de IPC. Julio.



Variación Año Corrido de IPC. Julio.



Variación últimos
12 meses de IPC.
Julio.

Fuente: Índice de Precios y costos.

DANE, 2016.

ANÁLISIS DE LA INFLACIÓN FRENTE A LOS FENÓMENOS CLIMÁTICOS

Total Nacional



VARIABLES	Brecha Inflación
Tasa de Intervención	-0.307*** (0.0399)
Brecha del PIB	-0.000160* (8.16e-05)
niña	0.910** (0.433)
niño	-0.0348 (0.380)
Observations	49
R-squared	0.706

Standard errors in parentheses
 *** p<0.01, ** p<0.05, * p<0.1

- ✓ Cambios en la tasa de intervención propuesta por el Banco Central, generan una brecha negativa en la inflación del 30%.
- ✓ Bajo condiciones de fenómeno de la niña, la brecha de la inflación aumenta en 0.9%
- ✓ El fenómeno del niño tiene efectos negativos en la brecha de la inflación.
- ✓ El fenómeno de la niña impacta en mayor medida la brecha inflacionaria que el fenómeno del niño.

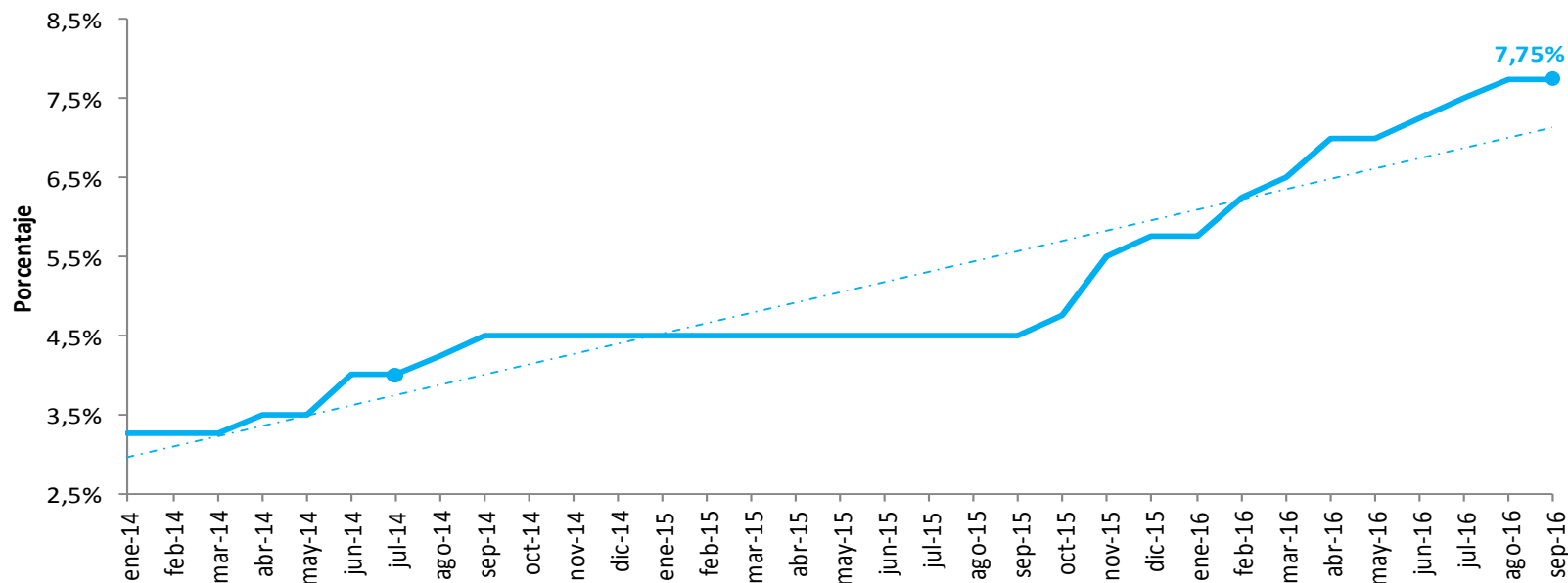
1. FUNDAMENTOS MACROECONÓMICOS

- Crecimiento Económico
- Inflación
- Tasa de Interés
- Situación Fiscal

Tasa de Intervención de Política Monetaria Banco de la República



COMISIÓN PERMANENTE
DE CONCERTACIÓN
DE POLÍTICAS
SALARIALES Y LABORALES

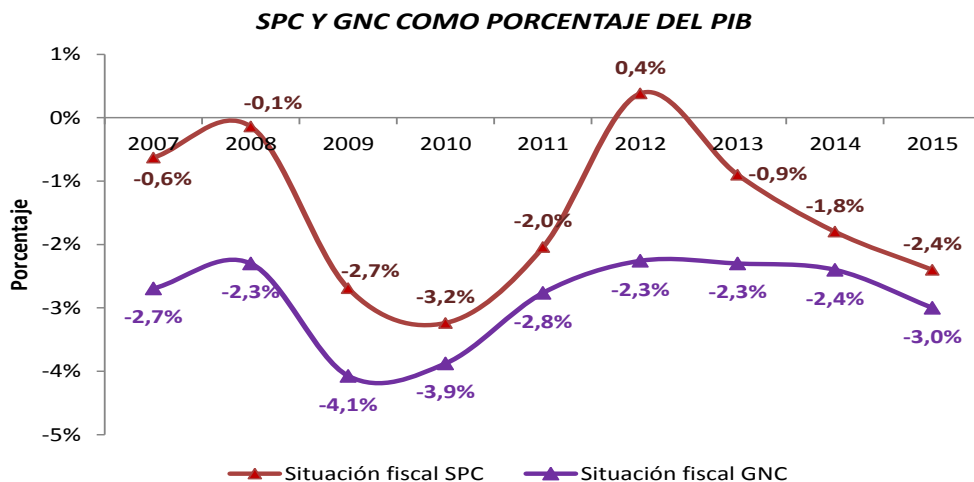


- Incremento de 325 pb en la tasa de intervención desde septiembre de 2015 hasta la fecha.
- Las expectativas de inflación para 2016 está entre rangos de 6.5% y 7% y en 2017 alrededor del 4%.
- Inalterada la tasa de intervención debido a:
 - Ajuste a los choques desde 2014
 - Inicio de caída en los precios debido a la normalización del clima y aumento de la oferta agrícola.
 - Reducción en el déficit de cuenta corriente equivalente al 5.3% (US\$ 15 mil millones).

1. FUNDAMENTOS MACROECONÓMICOS

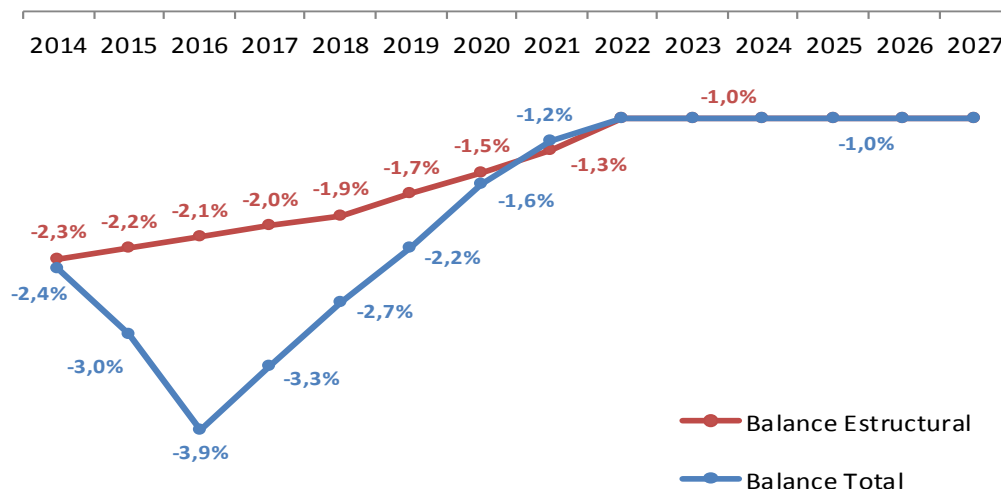
- Crecimiento Económico
- Inflación
- Tasa de Interés
- Situación Fiscal

Situación Fiscal Sector Público Consolidado y Gobierno Nacional Central como porcentaje del PIB



- El comportamiento en el 2015 del SPC y GNC refleja el cumplimiento de la regla fiscal.
- La renta petrolera del GNC pasó de 3,3% del PIB en 2013 a -0,1% del PIB en 2016, fue una reducción 3,4 puntos porcentuales del PIB que equivale a un aproximado de 24 billones de los ingresos petroleros.
- El choque fiscal para el GNC desde el 2013 hasta el 2016 asciende a 4,3% del PIB.

Déficit GNC (% del PIB)



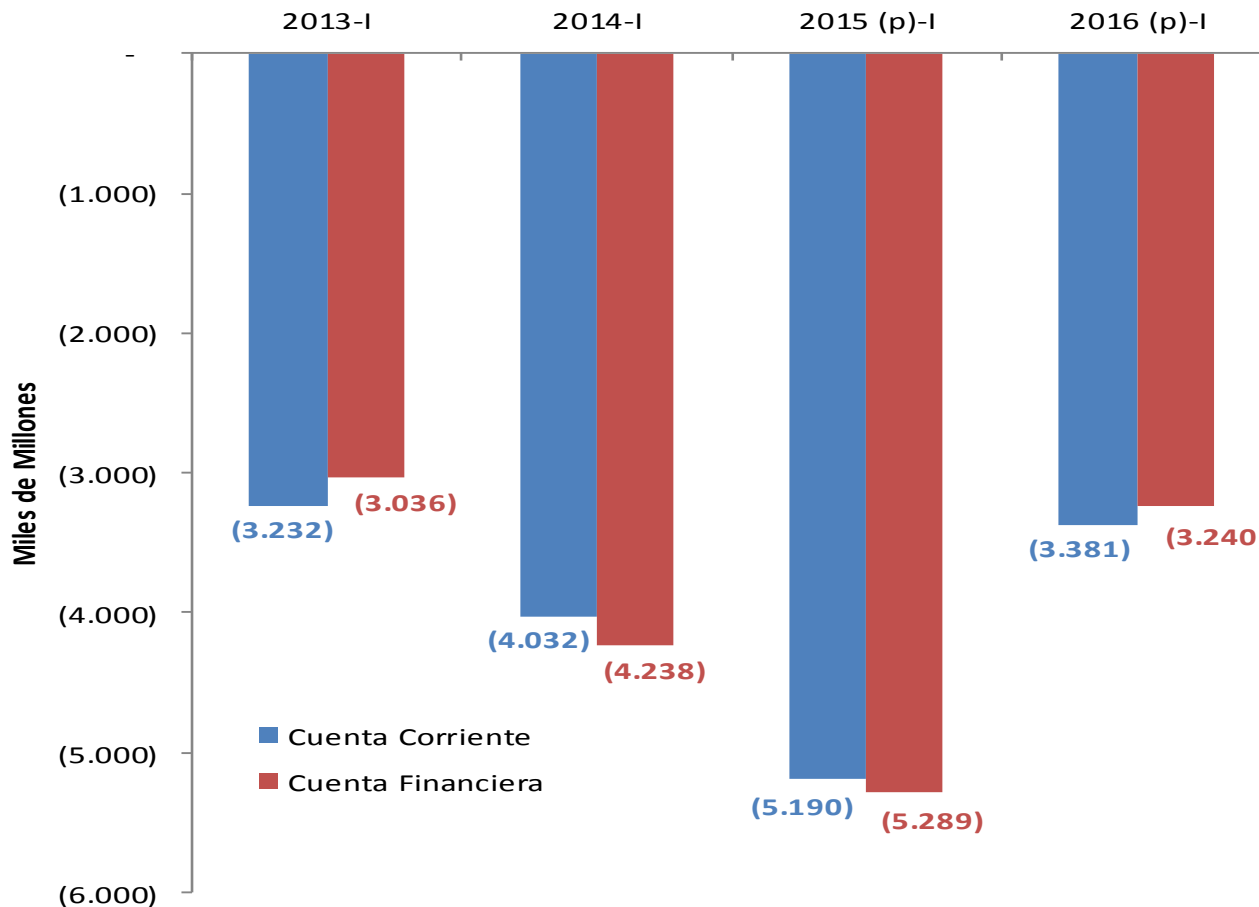
- Encarecimiento del pago del servicio de la deuda en 0,9% del PIB por efectos de la devaluación del peso frente al dólar.
- Reforma Tributaria es una de las medidas de Gobierno para amortiguar el impacto de la caída de los ingresos sobre sus finanzas.



2. SECTOR EXTERNO

- Balanza de Pagos
- Balanza Comercial
- Inversión Extranjera Directa

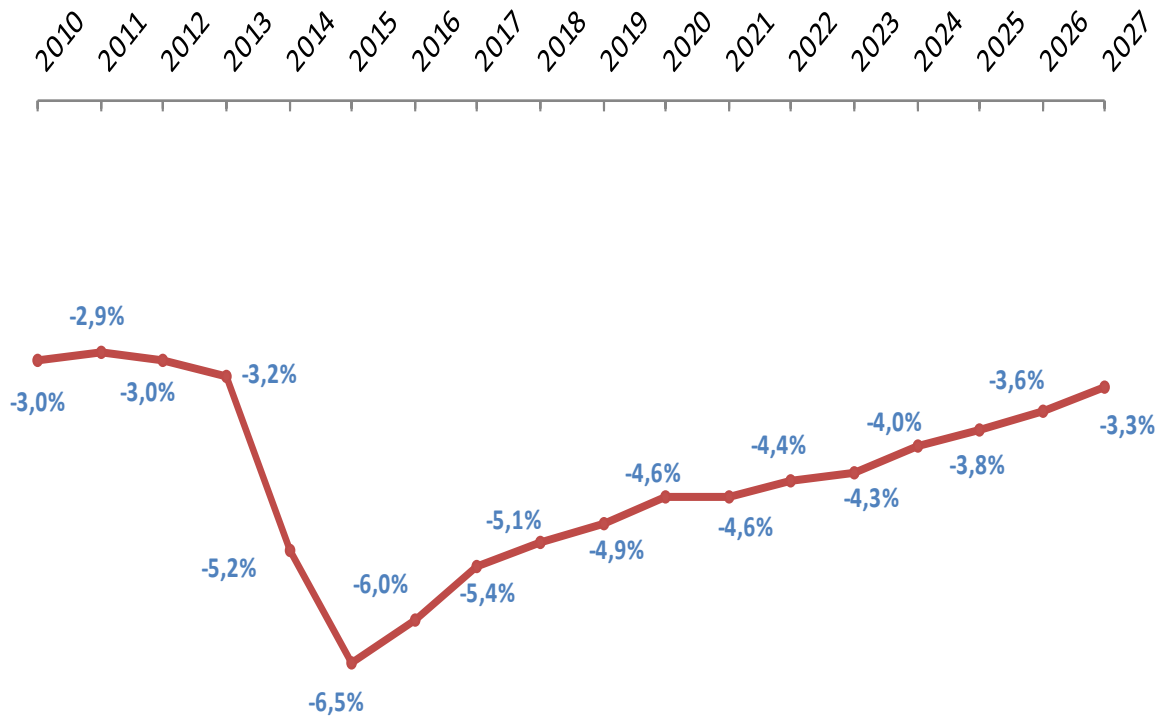
Balanza de Pagos



(p): Preliminar

- Durante el primer trimestre, la cuenta corriente registró un déficit inferior en US\$1.809 m, lo que equivale a una reducción de 1,4 pp del PIB (6,5% del PIB en 2015 frente a 5,6% del PIB en 2016), comparado con el periodo del 2015.
- El déficit de cuenta corriente se explica principalmente por el déficit de la balanza comercial de bienes.
- La cuenta financiera registró US\$ 2.049 m menos que en el primer trimestre del 2015. En términos de PIB se redujo en 1,8 pp.
- La reducción en cuenta corriente se explica por ingresos de capital extranjero en US\$7.475 m y salidas de capital colombiano por concepto de compras de activos en US\$ 4.326 m.

Balance de la Cuenta Corriente (% PIB)



- Se estima una transición donde las exportaciones no tradicionales sustituyen el espacio que antes tenían las exportaciones minero-energéticas.
- Las exportaciones tradicionales (carbón, petróleo, oro, flores) mostrarían una contracción como porcentaje del PIB, al pasar de 7% en 2016 a 4,5% en el 2017.
- Se espera que los sectores manufacturero y agropecuario lideren la transformación productiva hacia una nueva economía.
- Por efecto de una sustitución de productos importados por producción nacional, se estima que en 2016 las importaciones representen un 17% del PIB, a mediano plazo llegaría a 14% del PIB.
- Se estima que la IED hacia sectores minero-energéticos disminuirá, por tal razón, es necesario una recomposición de inversión hacia sectores como construcción en infraestructura y turismo.



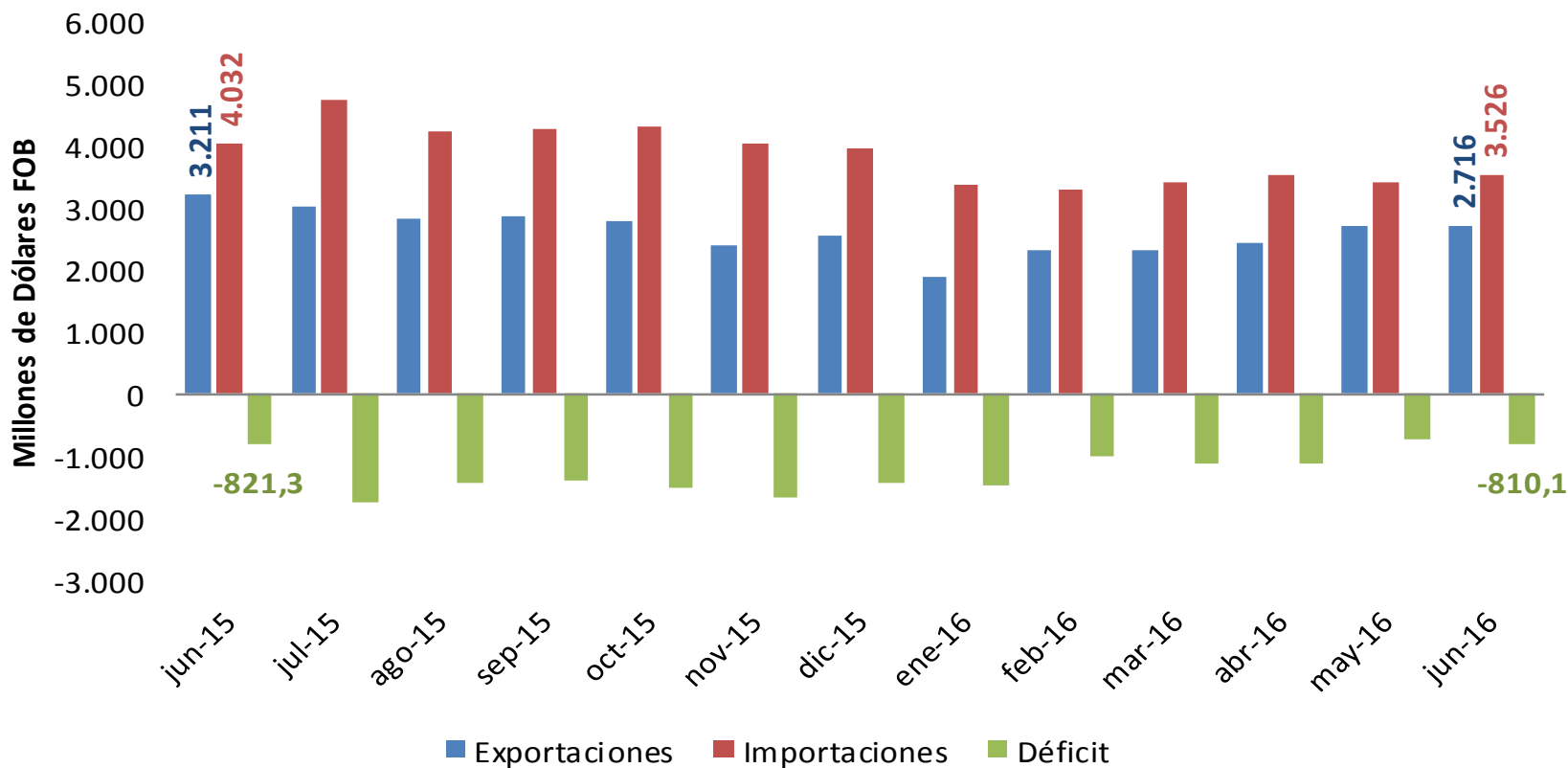
COMISIÓN PERMANENTE
DE CONCERTACIÓN
DE POLÍTICAS
SALARIALES Y LABORALES

2. SECTOR EXTERNO

- Balanza de Pagos
- Balanza Comercial
- Inversión Extranjera Directa

Balanza Comercial Déficit

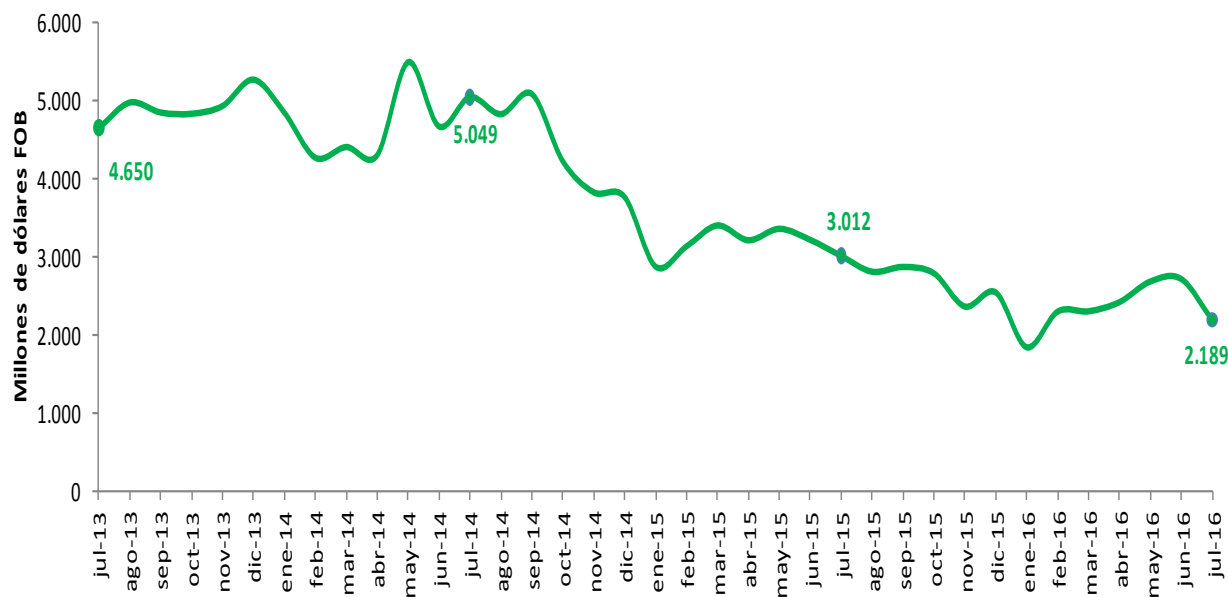
Total Mensual Nacional





COMISIÓN PERMANENTE
DE CONCERTACIÓN
DE POLÍTICAS
SALARIALES Y LABORALES

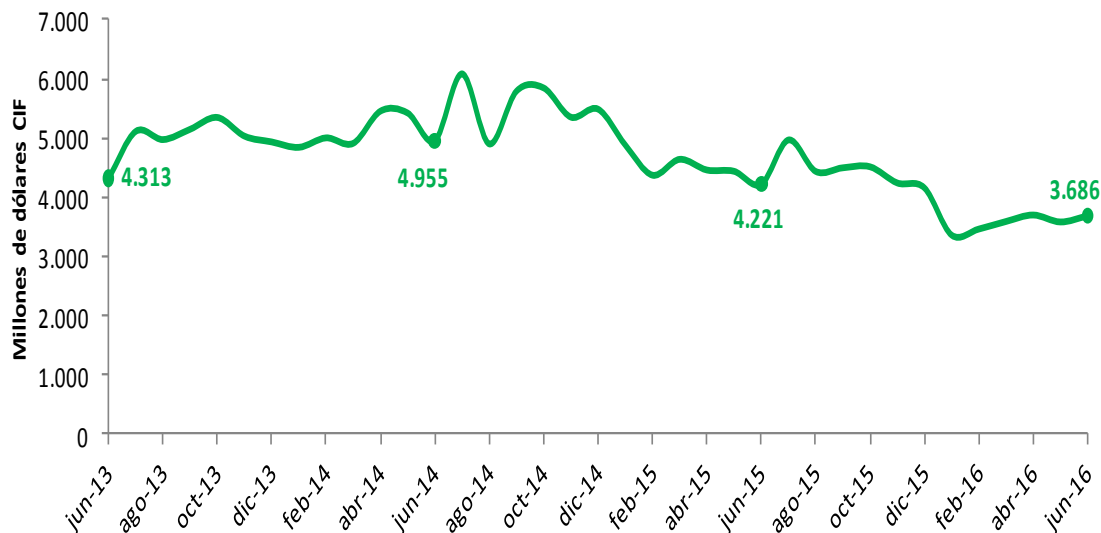
Comportamiento Mensual de las Exportaciones Total Nacional



- En julio de 2016, las exportaciones disminuyeron respecto al mismo periodo del 2015 en un 27,3%.
- En julio de 2016 las exportaciones de combustibles productos de las industrias extractivas participaron con 56,7% del total de las exportaciones.
- La exportación de barriles de petróleo disminuyó en un 8,5% frente al mismo periodo del 2015. Al pasar de 20,9 millones de barriles de crudo a 19,2 millones de barriles de crudo.
- En el mes de julio, Estados Unidos participó 34,9% en el total exportado, le siguieron, China (6,3%), Panamá (4,8%), España (4,4%), Brasil (3,6%) y Ecuador (3,2%)
- A junio, se registró un déficit de balanza comercial de US\$810,1 millones FOB (US\$3.526 importaciones frente a US\$2.716 exportaciones). En el mismo periodo del 2015 se presentó un déficit de US\$ 821,3 millones FOB (US\$4.032 importaciones frente US\$3.211 exportaciones).



Comportamiento Mensual de las Importaciones Total Nacional



- En junio de 2016 las importaciones disminuyeron 12,7% respecto a junio de 2015. (US\$4.221 a US\$ 3,686 CIF).
- Las principales causas de la disminución en las importaciones de junio fue por el sector manufacturero al caer 14,8%, el grupo de combustibles y producto de las industrias extractivas al disminuir 18,3% respecto al mismo periodo del 2015.
- En el primer semestre de 2016, las importaciones presentaron disminuciones de 20,9% respecto al mismo periodo del año anterior. La caída se explica por una disminución del 23,5% en importaciones de manufactura.
- En junio, las importaciones manufactureras participaron 77,3% del total importado, productos agropecuarios, bebidas y alimentos con 12,3%.
- En el mes de junio del año 2016, las importaciones de Colombia originarias de Estados Unidos participaron con 23,6% y China participó en 18,9% del total importado.

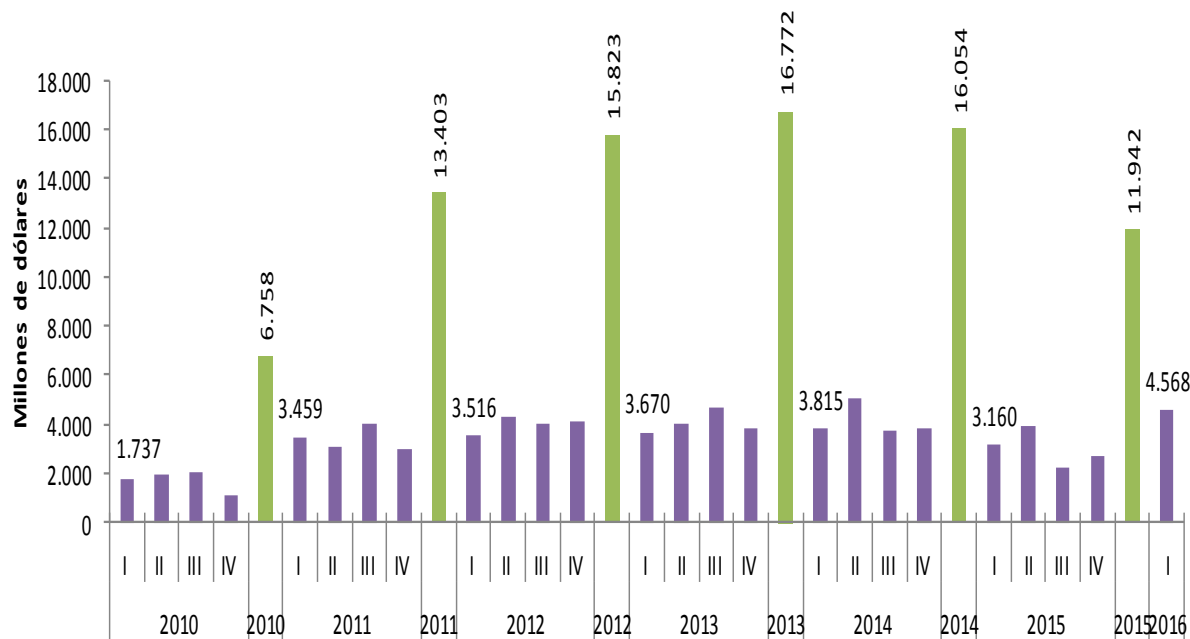


2. SECTOR EXTERNO

- Balanza de Pagos
- Balanza Comercial
- Inversión Extranjera Directa

Inversión Extranjera Directa

Total Nacional



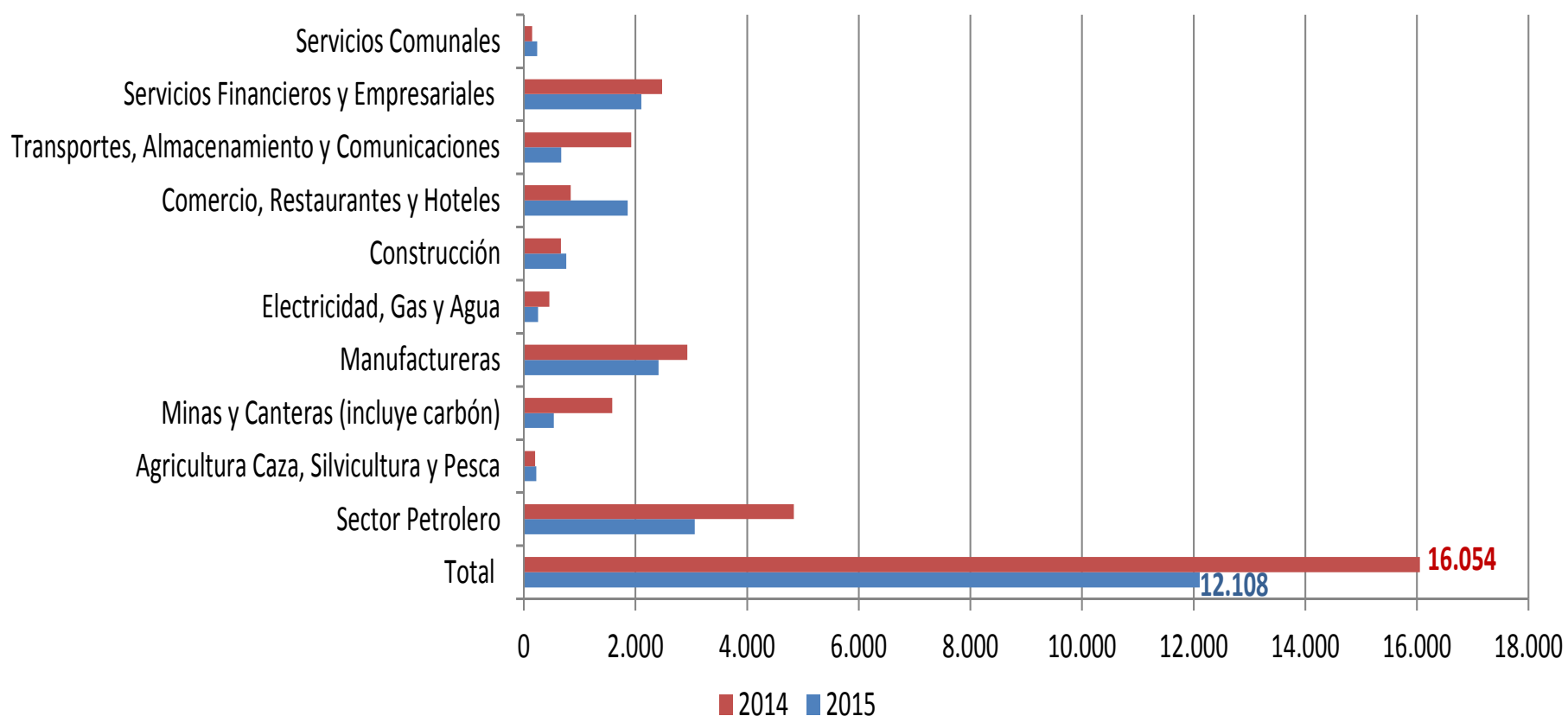
- IED en el primer trimestre de 2016 fue la más alta en los últimos 6 años.

- Entre los efectos de los choques externos que afronta la economía colombiana, también ha impactado la confianza de los agentes aumentando la percepción de riesgo país.
- En 2015 el flujo de IED fue de US\$ 12.108 m (4,1% del PIB).
- La cifra del 2015 fue inferior en US\$ 4.217 m (25,8%) respecto al año 2014.
- La reducción de IED fue consecuencia de la disminución de 43% en aportes extranjeros dirigidos a la actividad minero-energética.
- En 2016, los ingresos de capital extranjero se estimaron en US\$ 7,475 , cifra inferior en US\$ 1,744 m al monto registrado un año atrás (US\$ 9,218 m). Del total de estos ingresos, el flujo por inversión extranjera directa (IED) representó el 61% (US\$ 4,568 m).

Inversión Extranjera Directa

Participación por Sectores en Millones de Dólares

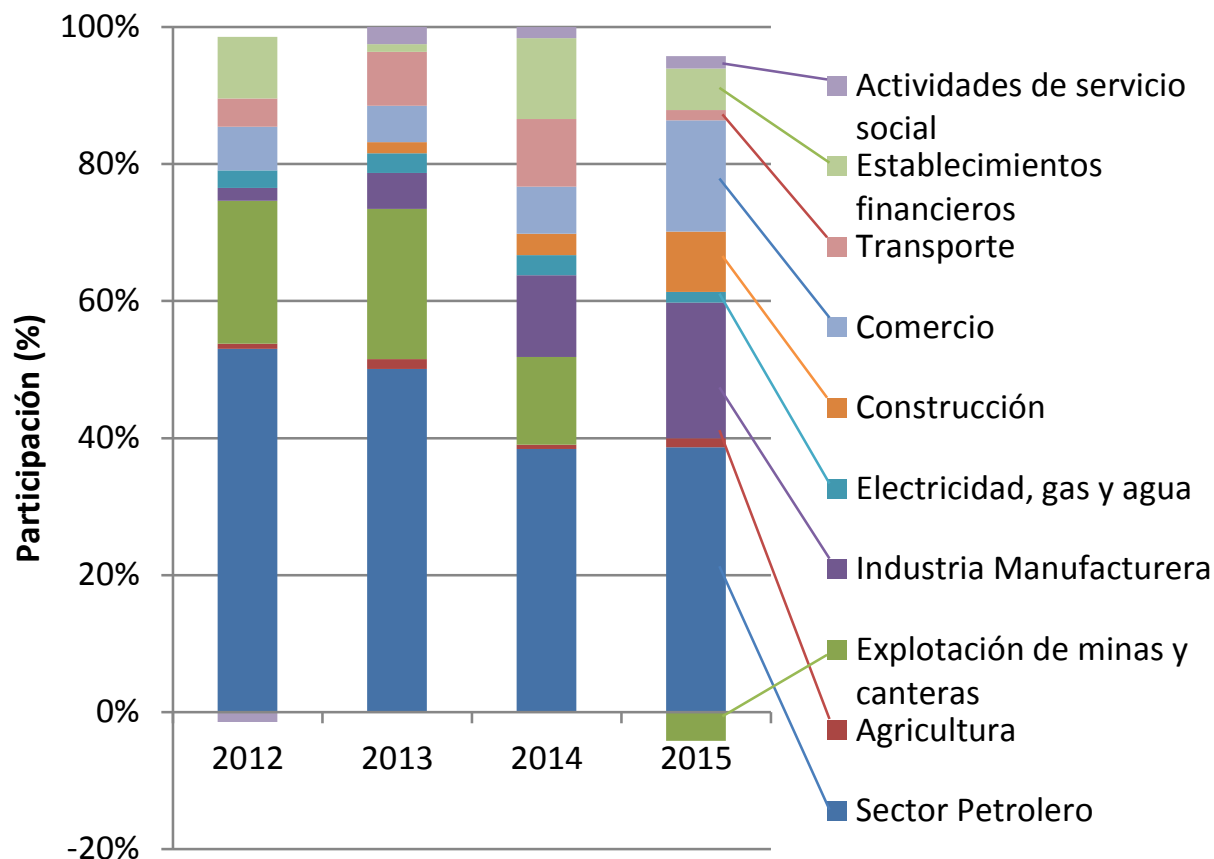
Total Nacional Anual



IED en Colombia por sectores

Total Nacional Anual

- La actividad minero – energética sigue siendo la principal receptora de IED al recibir 30% del total del flujo, seguida de industria con 20%, servicios financieros 17% y comercio y hoteles 15%.
- Respecto aportes de ingresos recibidos por IED, el 61% son nuevos participantes de capital, el 23% reinvierten la utilidad.



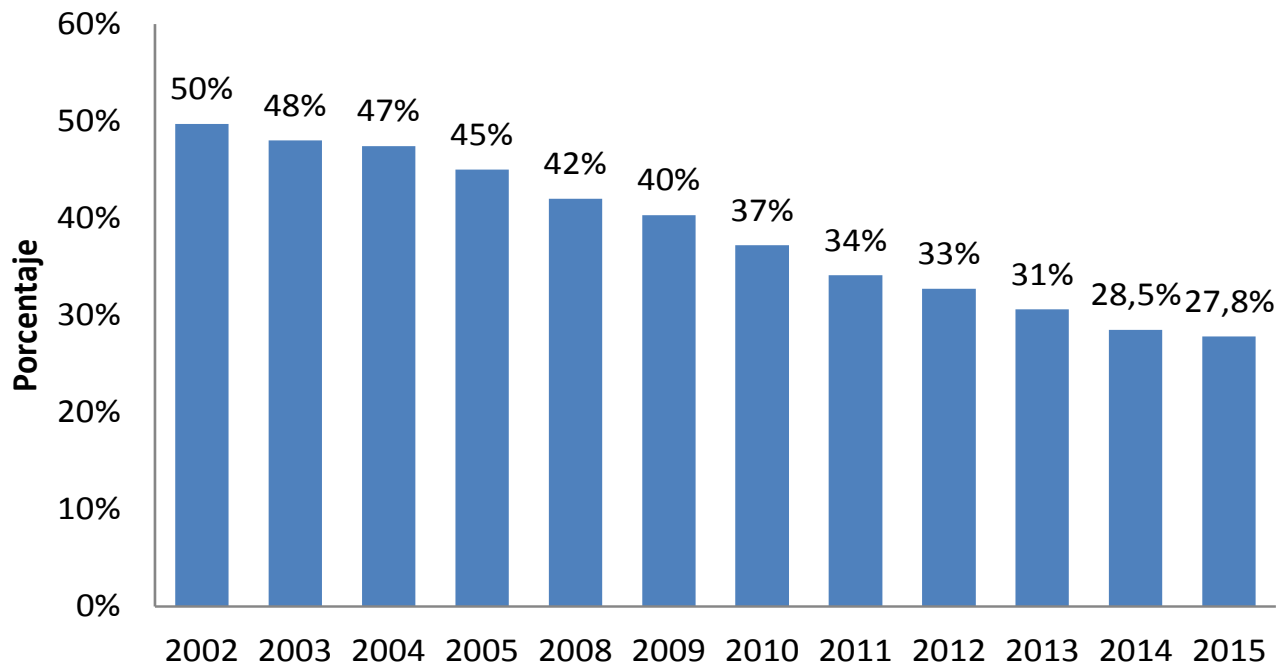


COMISIÓN PERMANENTE
DE CONCERTACIÓN
DE POLÍTICAS
SALARIALES Y LABORALES

3. Índice de Pobreza Multidimensional

- Incidencia de la Pobreza
- Incidencia de la Pobreza Extrema
- Coeficiente de Gini

Incidencia de la Pobreza Total Nacional

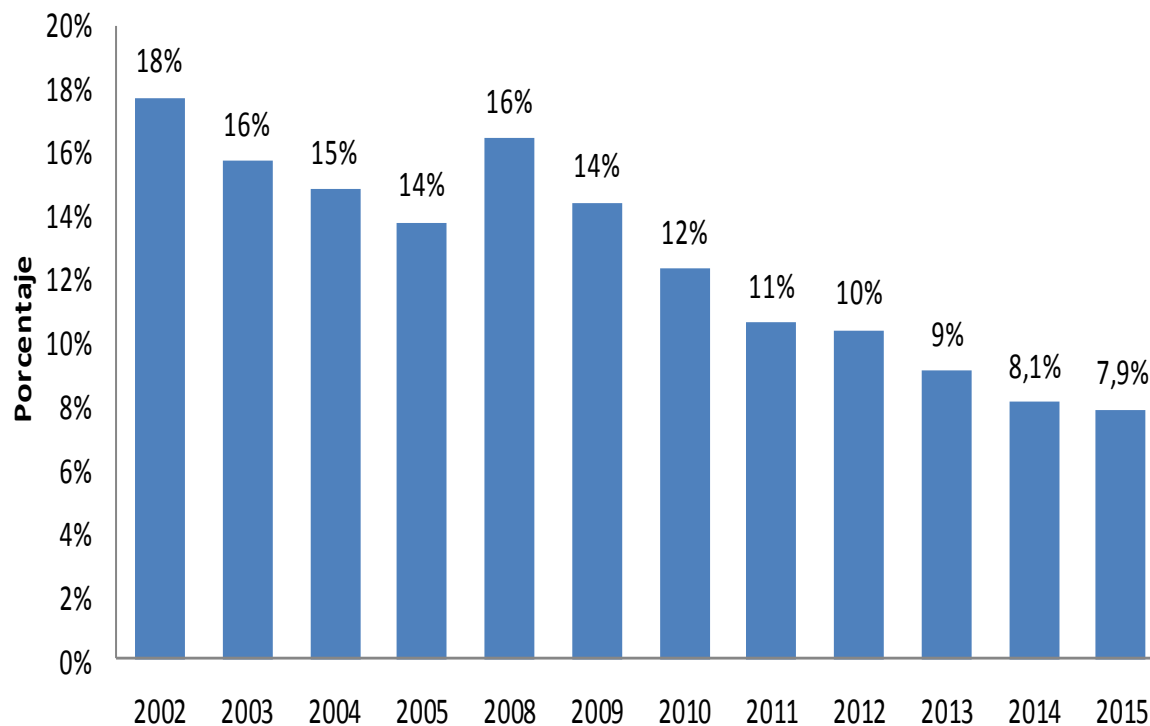


- Para el 2015 el porcentaje de personas consideradas como pobres con respecto al total de la población nacional disminuyó en 0,7 puntos porcentuales respecto al 2014.
- Para el 2015, el costo per cápita necesario a nivel nacional fue de \$223.638, es decir, el costo de una familia de 4 personas equivale a \$ 894.552.

Incidencia de la Pobreza Extrema

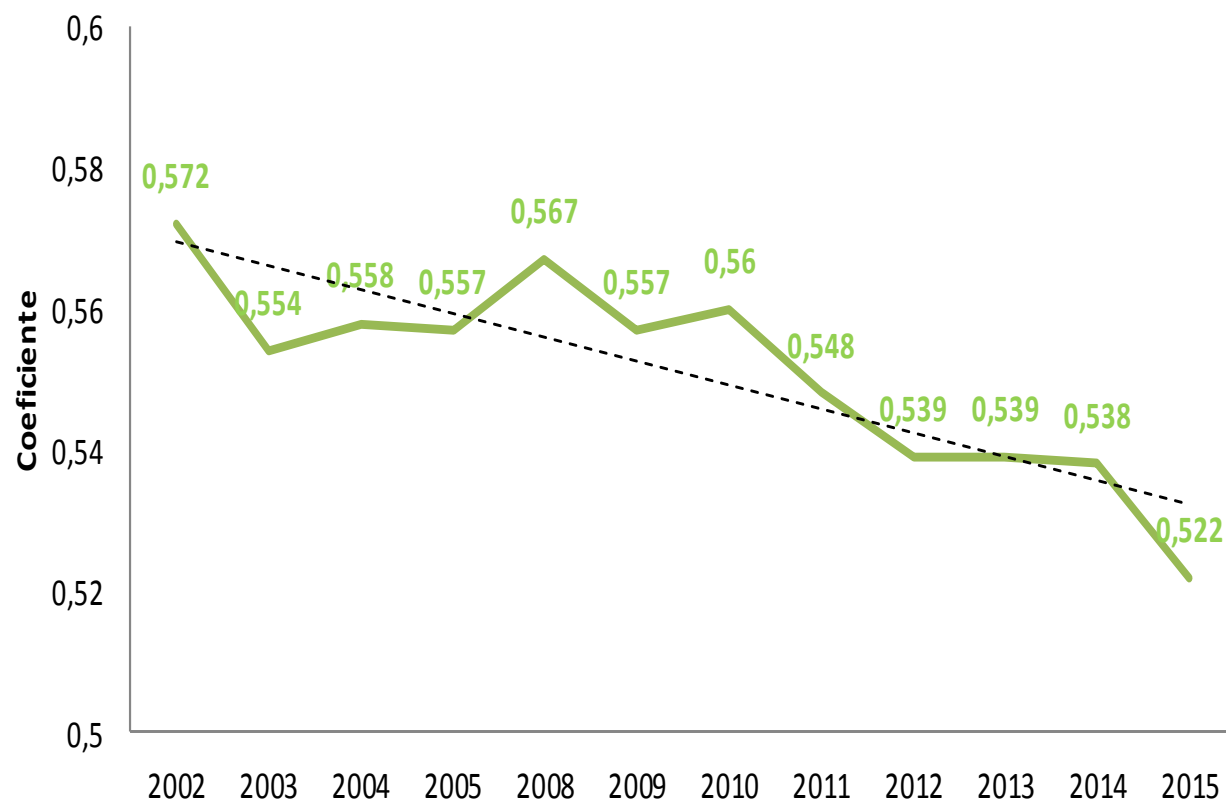
Total Nacional

- La incidencia de pobreza extrema disminuyó frente al 2014 en 0,2 puntos porcentuales.
- Para el 2015, el costo per cápita necesario a nivel nacional fue de \$102.109, es decir, el costo de una familia de 4 personas equivale a \$ 408.436.





Coeficiente Gini Total Nacional



El coeficiente de Gini se mide en un rango de 0 a 1, el rango inferior 0 es la mejor distribución de la riqueza y el rango superior 1 mayor desigualdad.

El coeficiente en el país registró una disminución de 2014 a 2015 de 0,016 puntos porcentuales.



4. MERCADO LABORAL

- Competitividad
- Tasa Global de Participación y Desempleo
- Composición del Empleo
- Salario



COMPETITIVIDAD

DE LA
FORMALIDAD

A LA
PRODUCTIVIDAD

En la medida que las empresas o trabajadores sean productivos tendrán los incentivos y capacidades para asumir los costos que implica ser formal

Las empresas o trabajadores formales que tienen mayor acceso a financiamiento y canales formales de comercialización muestran mayores niveles de productividad.

INFORMALIDAD

ÍNDICE DE COMPETITIVIDAD GLOBAL- REPORTE DE FORO ECONÓMICO MUNDIAL



COMISIÓN PERMANENTE
 DE CONCERTACIÓN
DE POLÍTICAS
 SALARIALES Y LABORALES

VARIABLE	N° Países	2013	2014	2015
Políticas de contratación y despido	144	88	79	92
Grado de formación del personal	144	93	83	93
Capacidad del país para retener talento	144	63	74	83
Pago y productividad	144	102	95	94
Cooperación en la relación empleado-empleador	144	56	47	45
Capacidad del país para atraer talento	144	91	89	87
Mujeres en la fuerza laboral	144	98	95	93
Costos de despido (semanas de salario)	144	82	80	75
Flexibilidad de determinación de los Salarios	144	77	53	45
Efecto de los impuestos sobre los incentivos al trabajo	144	123	122	113

•De los 10 indicadores de competitividad que calculó el Foro Económico Mundial para Colombia en materia laboral, 5 de éstos es indispensable establecer un plan de acción inmediata para mejorarlos.

•Los indicadores en los que Colombia se destacó son: Cooperación en la relación empleado – empleador y flexibilidad de determinación de los salarios.

Fuente: WEF, 2016.

En el ranking general de los 144 países, Colombia se encuentra en el puesto 61.

En el pilar “eficiencia en el mercado laboral”, Colombia se encuentra en el puesto 86 del ranking.

INDICADORES DE COMPETITIVIDAD – REPORTE INSTITUTE FOR MANAGEMENT DEVELOPMENT - IMD 2016



VARIABLE	N° países	POSICIÓN EN RANKING			
		2013	2014	2015	2016
Atracción de Extranjeros Altamente calificados	60	33	24	35	35
Tasa de Contribución de los Empleados a la Seguridad Social	60	17	17	28	28
Tasa de Contribución de los Empleadores a la Seguridad Social	60	27	26	33	33
Desempleo de Largo Plazo	60	14	8	14	14
Prioridad a la Atracción y Retención de Talentos	60	44	49	54	54
Desempleo Juvenil	60	37	31	36	35
Tasa de Desempleo	60	47	43	45	44
Remuneración en Servicios Profesionales	60	25	25	27	27
Recaudo de Contribución a la seguridad social	60	12	15	17	18
Costos de Despido	60	46	47	48	48
Subsidios del Gobierno (Porcentaje del PIB)	60	50	25	26	25
Productividad Laboral (PPP)- PPP por persona empleada por hora	60	53	53	53	54
Impacto de la Legislación Laboral en las Empresas	60	47	46	46	47
Remuneración en Cargos Administrativos	60	36	35	35	36
Promedio de Horas de Trabajo por año	60	19	19	19	19
Empleo	60	17	17	17	17
Fuerza Laboral	60	17	17	17	17
Niveles de Compensación	60	11	9	9	9

INDICADORES DE COMPETITIVIDAD – REPORTE INSTITUTE FOR MANAGEMENT DEVELOPMENT - IMD 2016



VARIABLE	N° países	POSICIÓN EN RANKING			
		2013	2014	2015	2016
Fuerza Laboral (porcentaje de la población)	60	31	32	31	30
Fondos de Pensiones	60	35	30	29	29
Empleo a Tiempo Parcial (%)	60	17	15	14	14
Acceso a Mano de Obra Calificada	60	44	46	44	44
Legislación al Desempleo e Incentivos a la Búsqueda de Empleo	60	46	45	42	41
Previsión de Desempleo	60	42	40	37	37
Empleo (Porcentaje de la Población)	60	37	36	32	33
Crecimiento del Empleo	60	9	18	14	13
Motivación al Trabajador	60	31	32	27	27
Productividad de Mano de Obra	60	41	49	43	43
Relaciones Laborales	60	41	41	33	32
Crecimiento de la Fuerza Laboral	60	8	30	14	13

INDICADORES DE COMPETITIVIDAD – REPORTE INSTITUTE FOR MANAGEMENT DEVELOPMENT - IMD 2016



- Según IMD, 2016, Colombia se ubicó en el puesto 51 de 60 países analizados, mantuvo la misma posición del 2015.
- IMD, evalúa 4 factores, Mercado Laboral es un subfactor ubicado en el componente de eficiencia empresarial.

Eficiencia Empresarial				
Subfactor	2016	2015	2014	Diferencia 2015-2016
Productividad y Eficiencia	54	51	55	-3
Mercado Laboral	28	27	28	-1
Finanzas	49	46	46	-3
Actitudes y Valores	44	41	47	-3

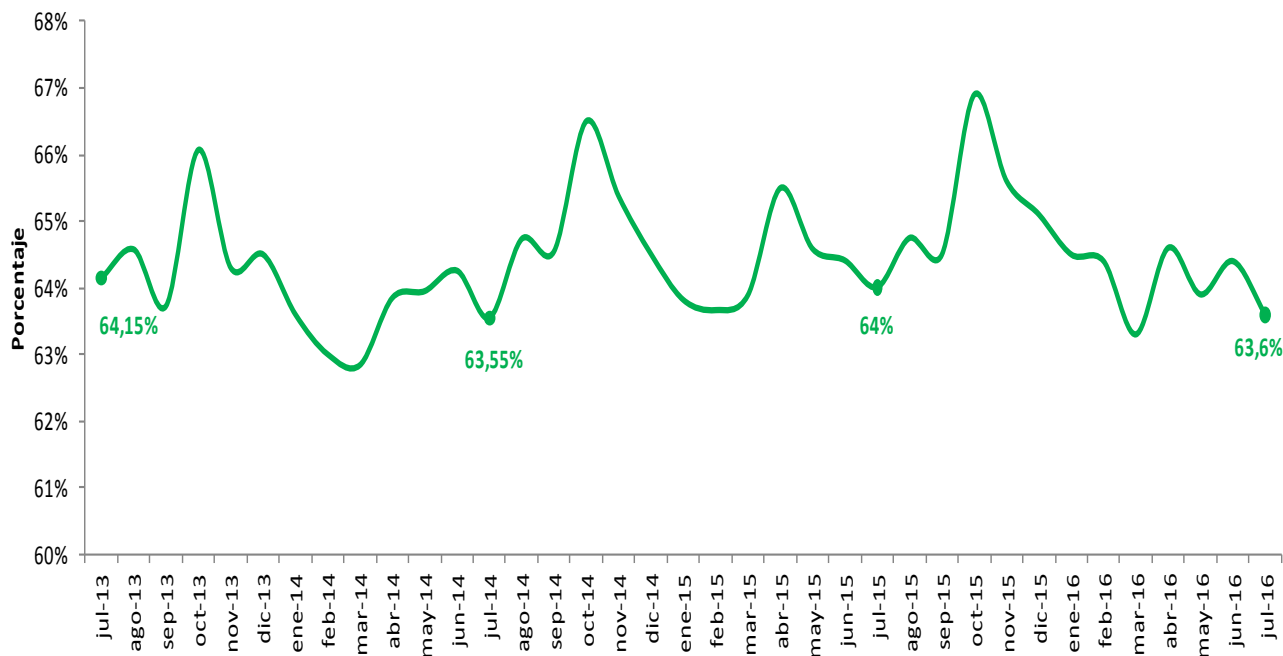
Fuente: IMD. 2016.



4. MERCADO LABORAL

- Competitividad
- Tasa Global de Participación y Desempleo
- Composición del Empleo
- Salario

Tasa Global de Participación Total Nacional

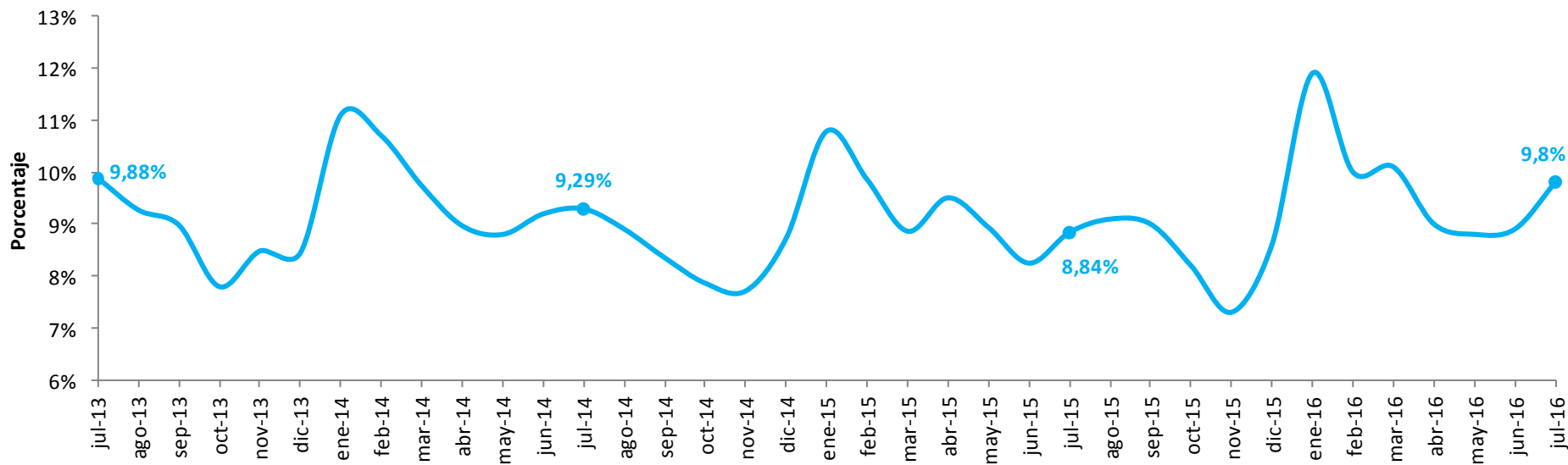


TGP refleja la presión de la población sobre el mercado laboral. Es la relación entre la población económicamente activa y la población en edad de trabajar.

TGP: PEA/PET

En julio de 2016, la Tasa de Ocupación fue de 57,3%. Para el mismo periodo del 2015 se ubicó en 58,4%.

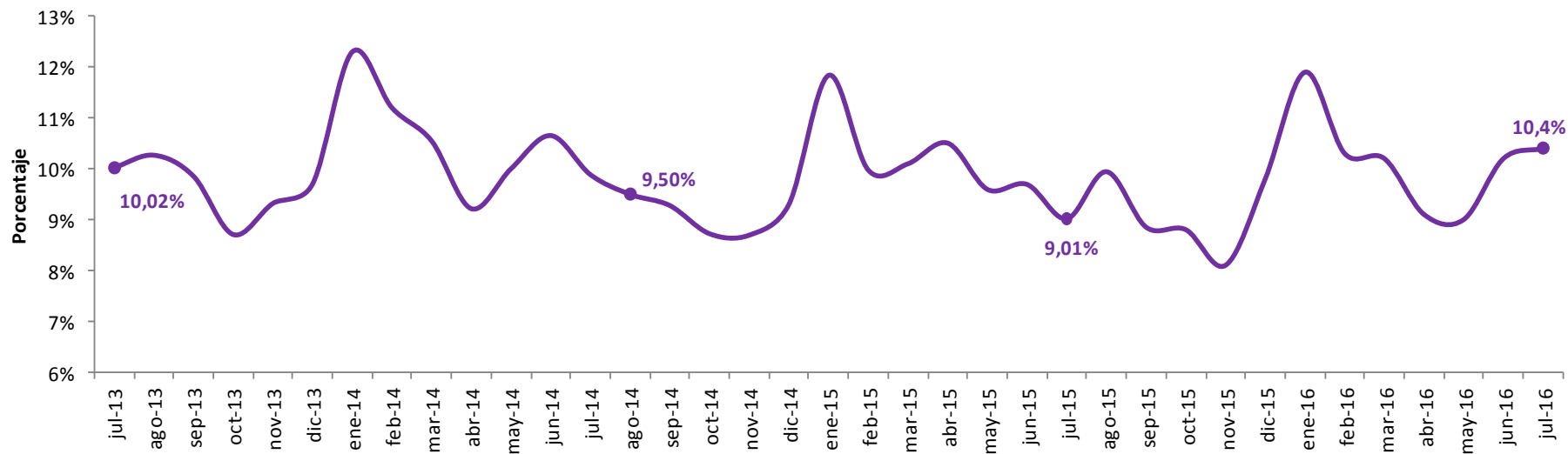
Tasa de Desempleo Total Nacional Mensual



- Entre mayo y julio de 2016, hubo 22 millones de personas ocupadas.
- Los sectores con mayor participación (63,8%) en la ocupación fueron:
 - Comercio, hoteles y restaurantes con 27,9%;
 - Servicios comunales, sociales y personales con 19,8%
 - Agricultura, ganadería, caza, silvicultura y pesca con 16,1%.

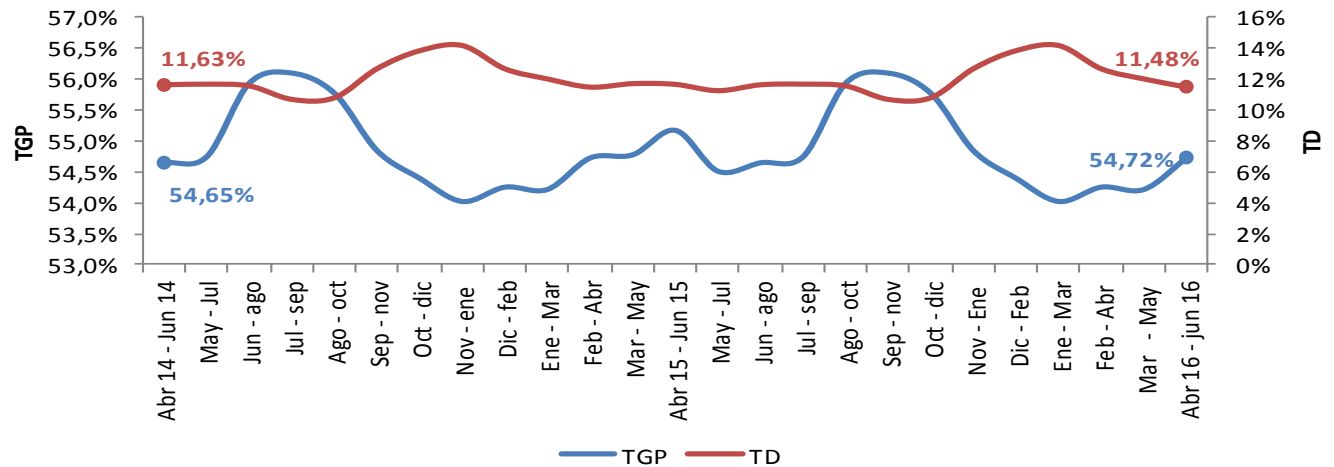
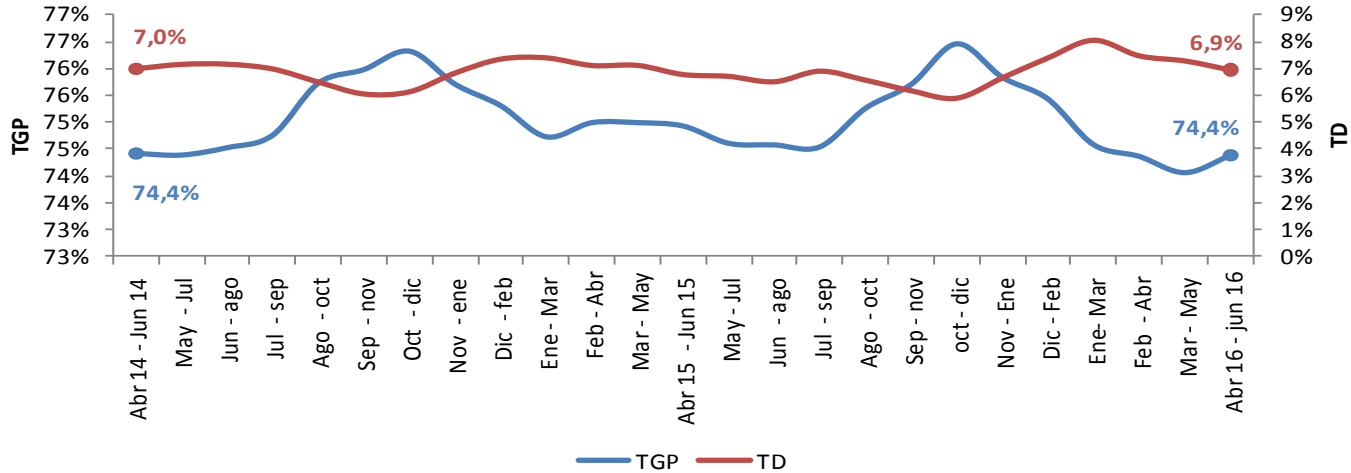
Tasa de Desempleo

Total 13 Ciudades y Áreas Metropolitanas Mensual

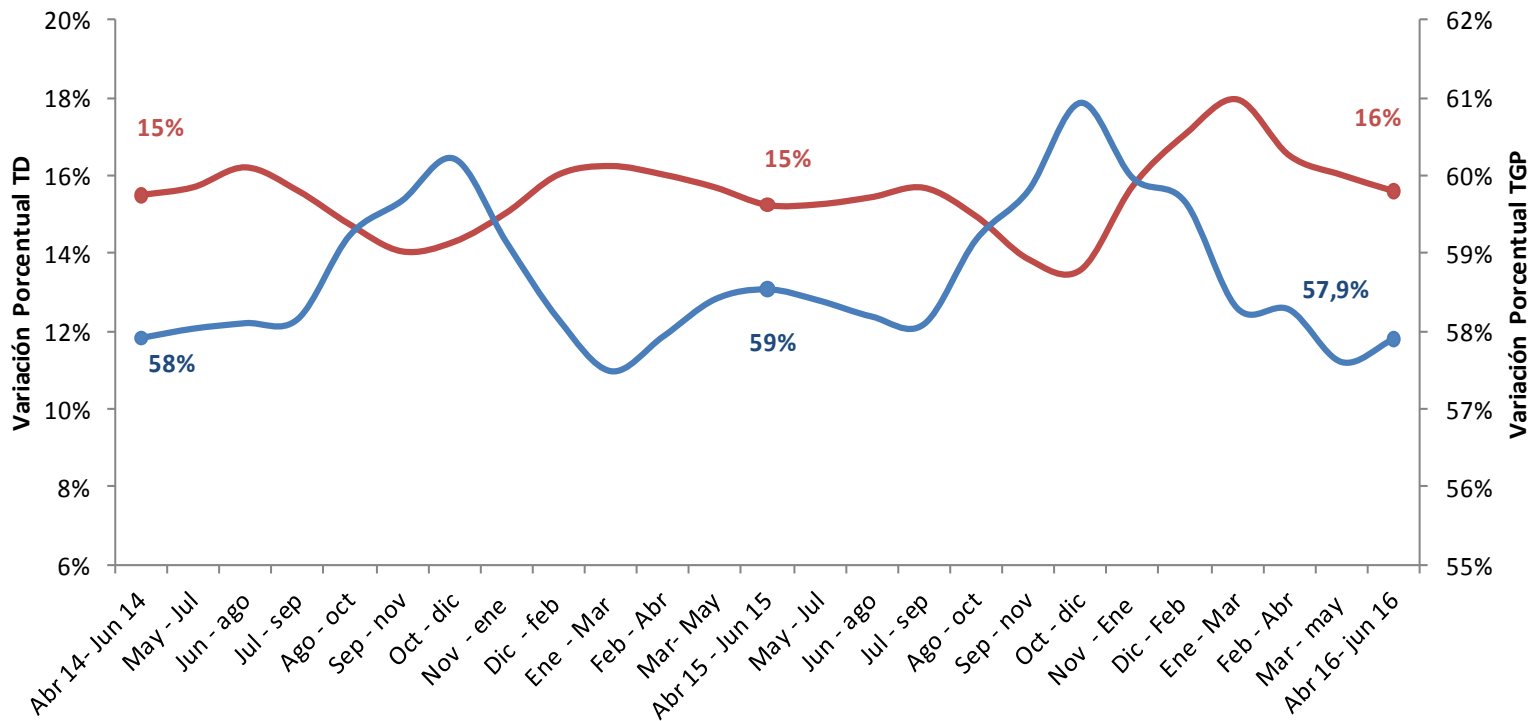


- En julio, la tasa global de participación fue 67,4%, 0,6pp inferior respecto a julio del 2015 (68%). La tasa de ocupación fue 60,4%, en 2015 fue 61,8%.
- En el trimestre móvil, mayo-julio, la tasa de desempleo fue 9,9% frente a 9,4% en el mismo periodo del 2015. La tasa global de participación fue 67%, en el mismo trimestre del 2015 fue 67,9%.
- Los sectores con mayor participación (68,5%) en la ocupación fueron:
 - Comercio, hoteles y restaurantes con 30,7%;
 - Servicios comunales, sociales y personales con 22,2%
 - Industria Manufacturera con 15,6%.

Comportamiento Tasa Global de Participación frente a Tasa de Desempleo según Sexo Total Nacional Trimestral



Comportamiento Tasa Global de Participación frente a Tasa de Desempleo Población Joven de 14 a 28 años en edad de trabajar. Total Nacional Trimestral

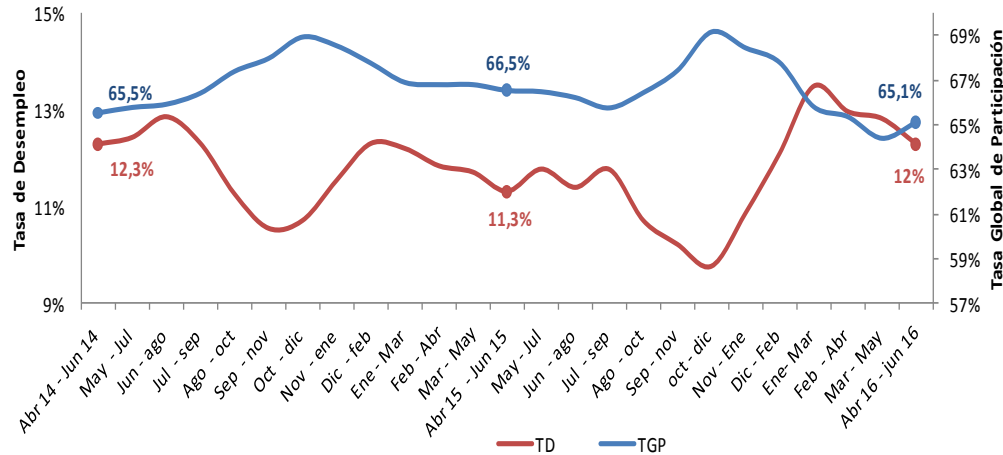


Fuente: Mercado Laboral de la juventud. DANE, 2016.

Comportamiento Tasa Global de Participación frente a Tasa de Desempleo Población Joven de 14 a 28 años en edad de trabajar. Total Nacional Trimestral



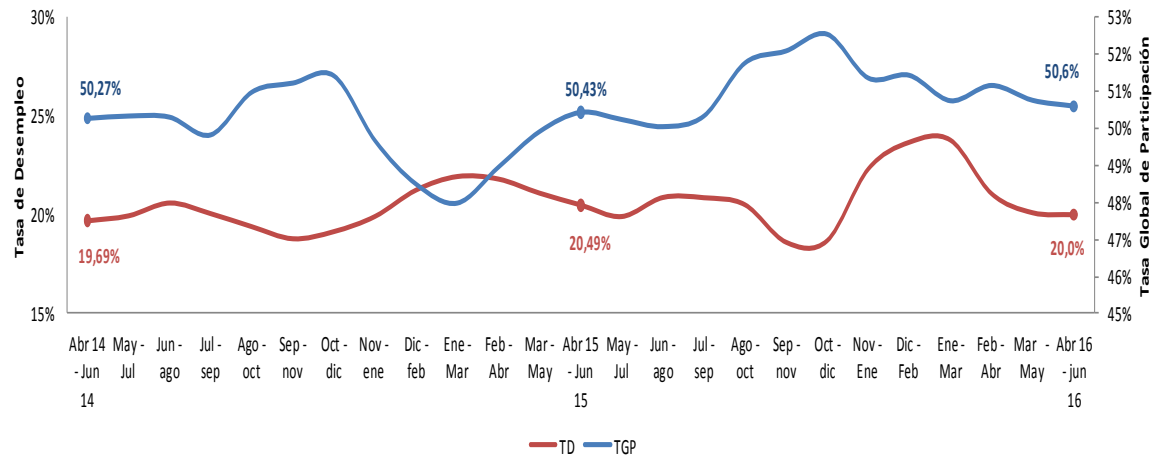
HOMBRES



- Para el trimestre abril-junio, la población joven representó 32% del total de la PET. La TGP fue de 57,9%, TO de 48,8% y TD de 15,6%.
- La tasa de desempleo de los jóvenes de sexo masculino en el trimestre abril-junio, fue de 12,3%. 10pp superior al mismo periodo del 201 (11,3%)
- En el trimestre móvil abril-junio, la tasa de ocupación de hombres jóvenes fue de 57,1%

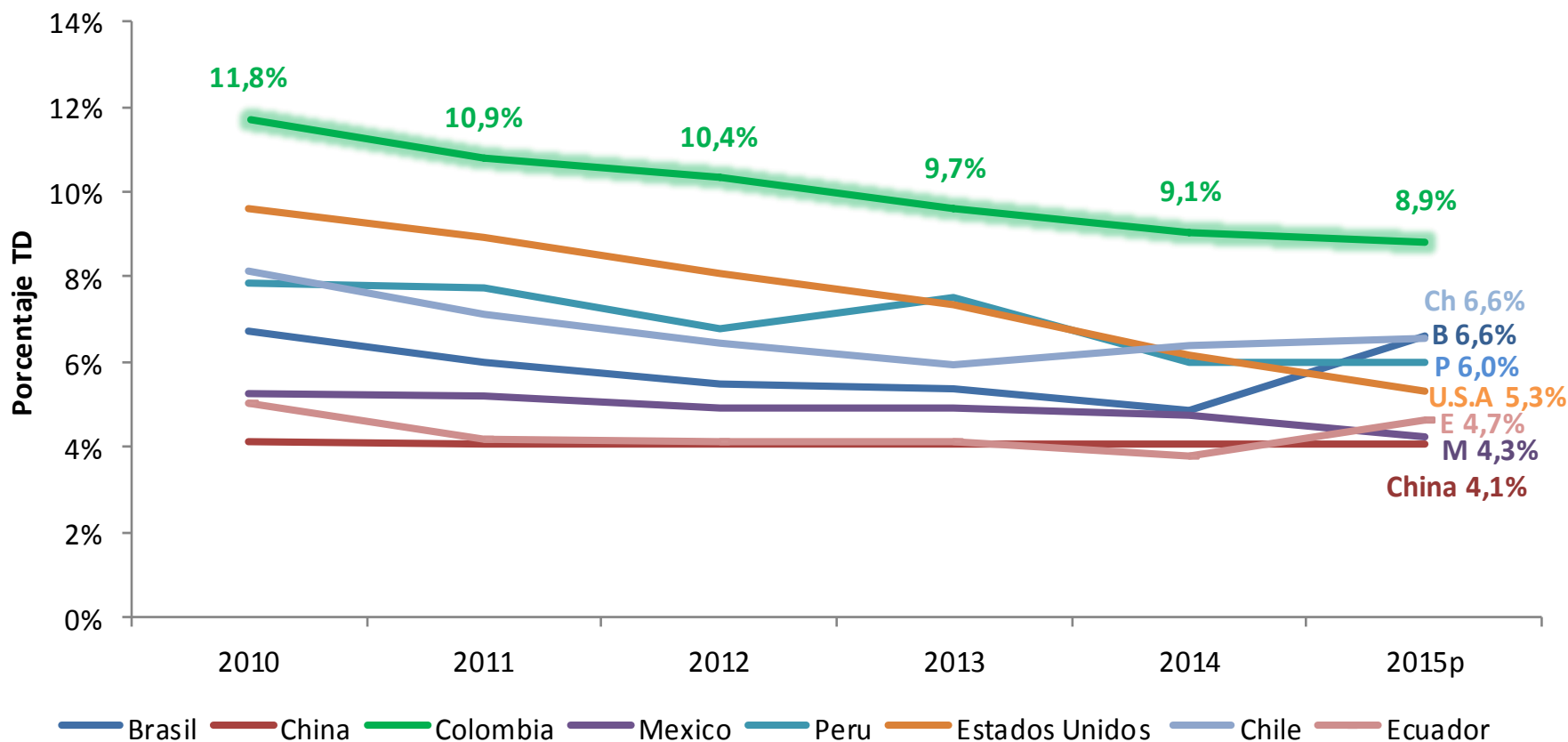
- La tasa de desempleo de los jóvenes de sexo femenino en el trimestre abril-junio, fue de 20%. 0,49pp inferior al mismo periodo del 2015 (20,49%)
- En el trimestre móvil trimestre abril-junio, la tasa de ocupación de mujeres jóvenes fue de 40,5%.

MUJERES





Variación Tasa de Desempleo Colombia Vs Algunos Mercados Anual

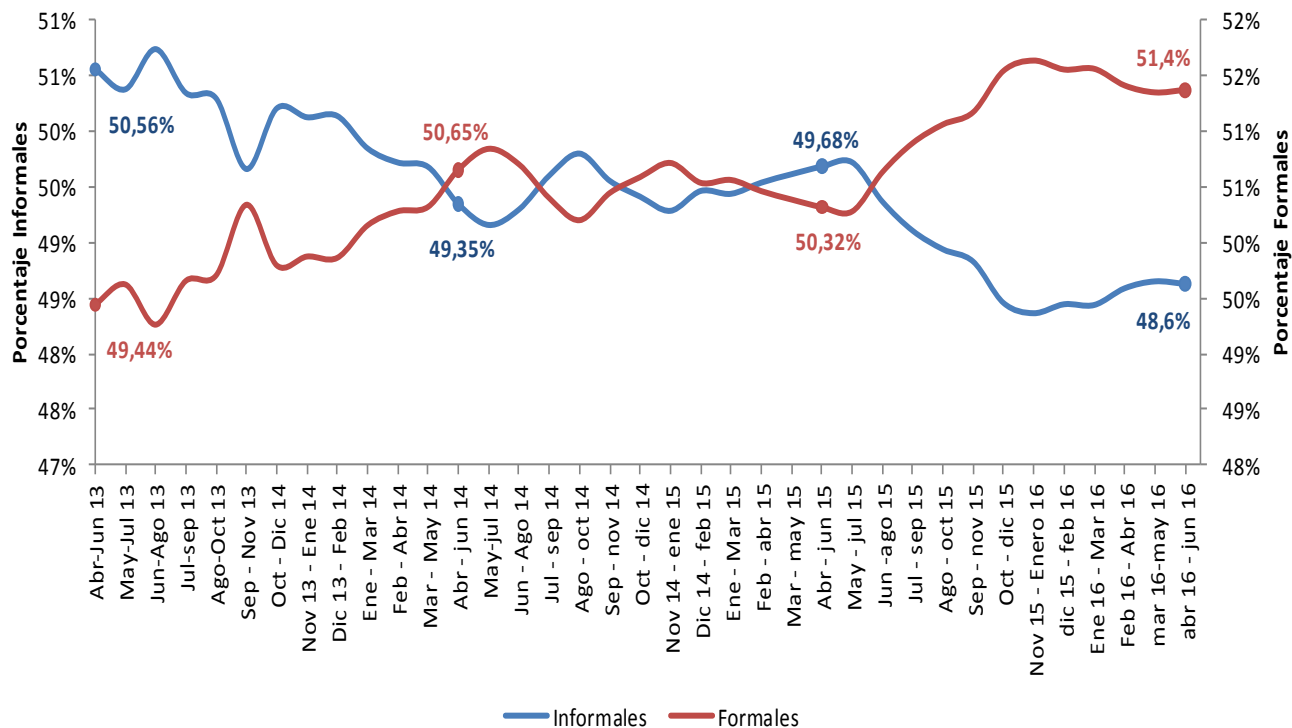




3. MERCADO LABORAL

- Competitividad
- Tasa Global de Participación y Desempleo
- Composición del Empleo
- Salario

Composición del Empleo (%) 23 Ciudades y Áreas Metropolitanas



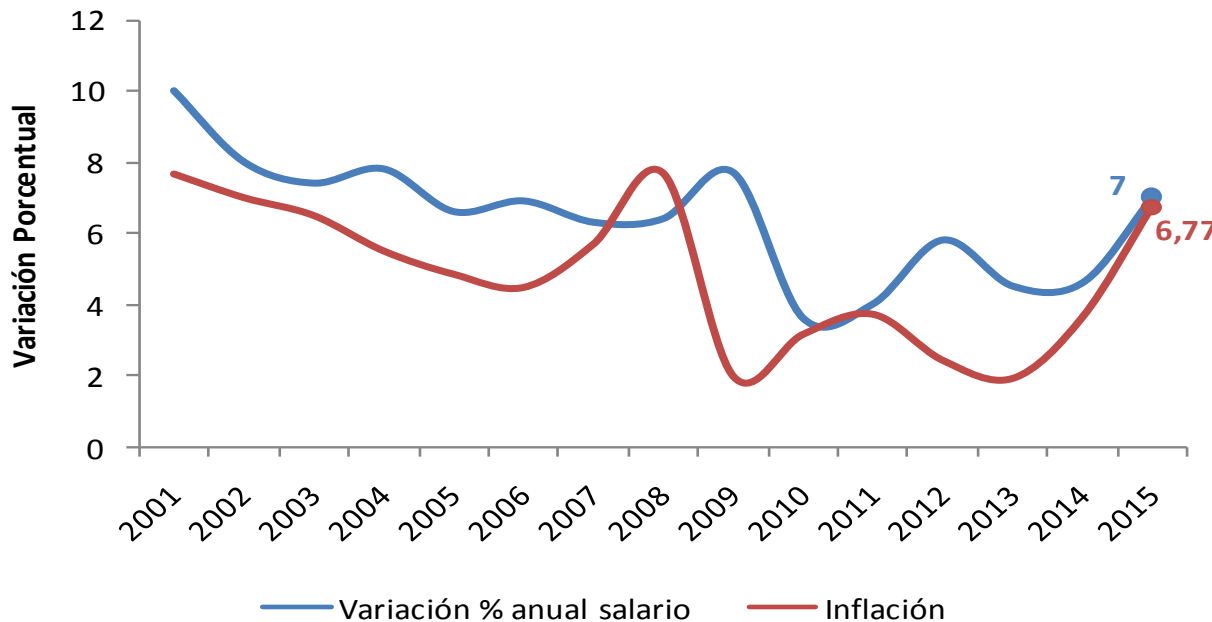
- El 93,2% de los ocupados informaron estar afiliados a seguridad social en salud.
- El 48,4% de los ocupados en las cotizaban a pensión en el período abril - junio 2016, aumentó 1,6 puntos porcentuales con respecto al trimestre abril - junio 2015 (46,8%).
- De las 23 ciudades y áreas metropolitanas, las que presentaron mayor proporción de informalidad fueron Cúcuta A.M. (68,2%), Sincelejo (63,8%) y Florencia (63,1%).
- La ciudades con menor proporción de informalidad fueron Manizales A.M. (41,6%), Medellín A.M. (42,3%) y Bogotá (42,5%).



3. MERCADO LABORAL

- Competitividad
- Tasa Global de Participación y Desempleo
- Composición del Empleo
- Salario

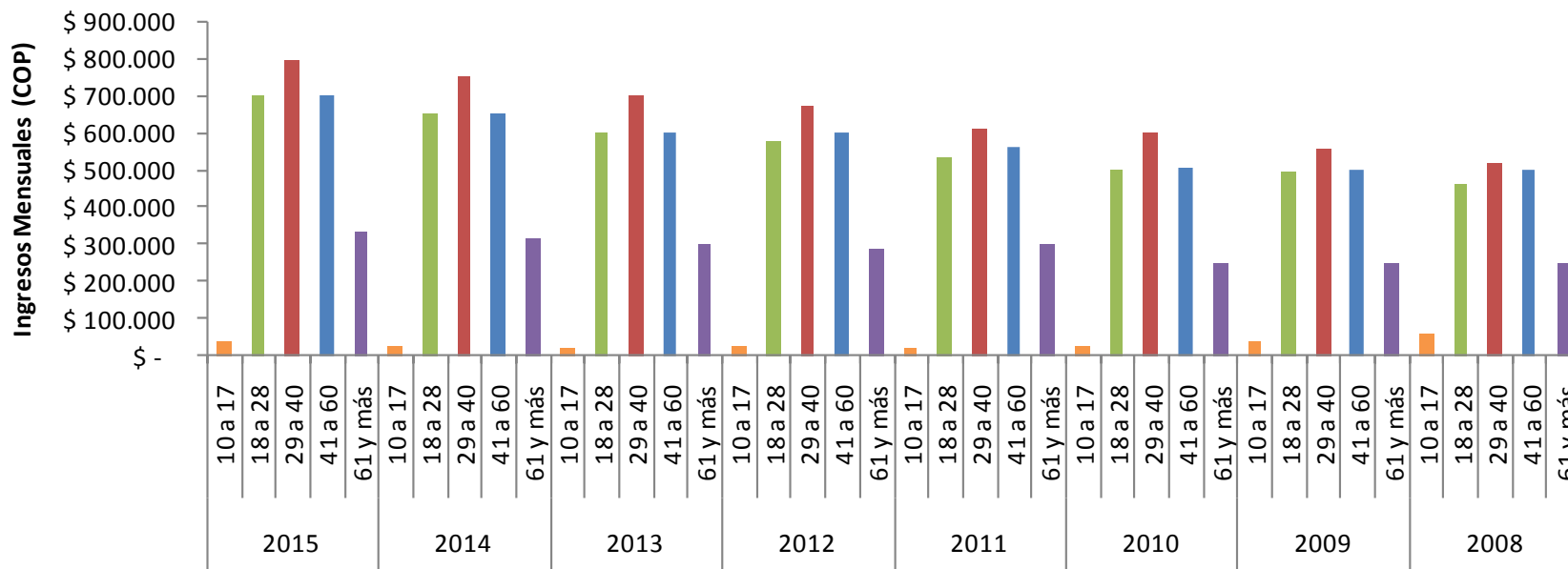
VARIACIÓN DEL SALARIO MÍNIMO INTERPROFESIONAL



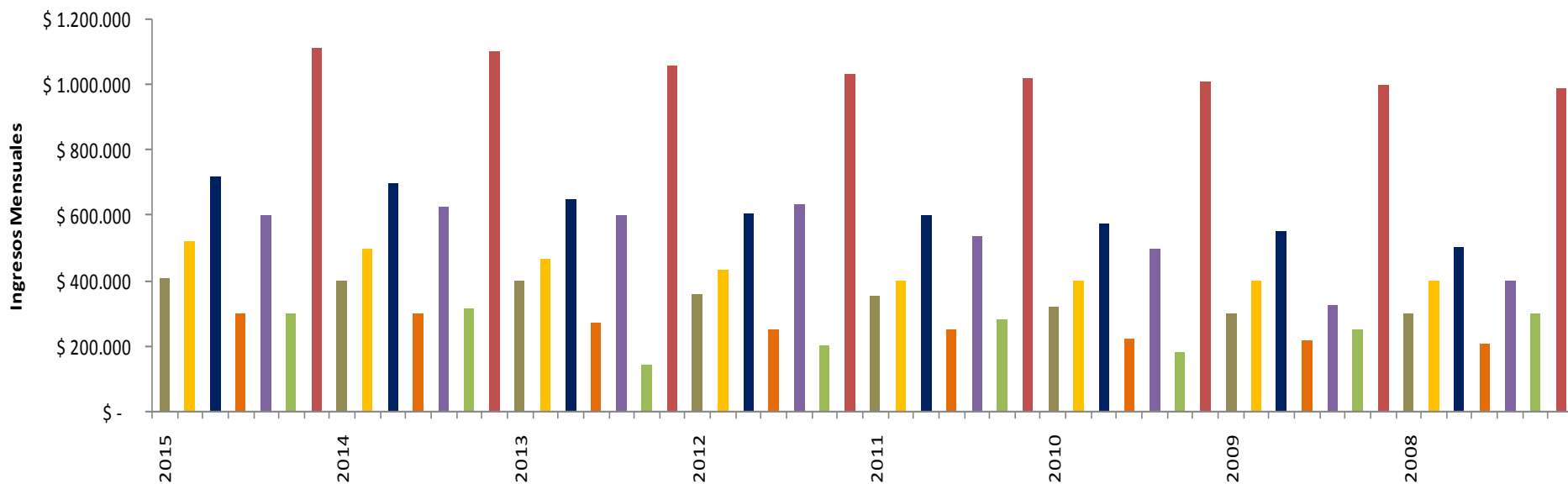
En el periodo comprendido entre 2001 y 2015, el comportamiento del salario mínimo ha estado de manera permanente por encima de los niveles de IPC, con lo cual el salario mínimo mantiene el poder adquisitivo de los trabajadores asalariados que devengan 1 salario mínimo.

Se infiere que las curvas tienen comportamiento asintótico, es decir, en la dirección que se desplace el IPC, se espera el mismo efecto tendencial del salario pero en niveles porcentuales superiores.

MEDIANA DE LOS INGRESOS LABORALES SEGÚN EDADES Total Anual.



MEDIANA DE LOS INGRESOS LABORALES SEGÚN NIVEL EDUCATIVO Total Anual.



Básica Primaria	~300,000
Básica Secundaria	~500,000
Media	~700,000
Ninguno	~300,000
No sabe, no Informa	~600,000
Preescolar	~300,000
Superior o Universitaria	~1,000,000

Programas de Generación de Empleo



- ✓ Gasto Público en Infraestructura. Generación de 21.607 empleos. 16 proyectos Vías 4G, 13 proyectos aeropuertos y 12 proyectos en vivienda.
- ✓ PIPE 2.0
- ✓ Colombia Siembra. Programa de 40 mil empleos.
- ✓ Pertinencia en Formación: Servicio de Empleo y SENA.
- ✓ Eficiencia en recursos del SGP.

En Conclusión



- En lo corrido del gobierno del Presidente Santos, se han generado alrededor de 3.214.242 nuevos empleos. Este comportamiento se debe a los esfuerzos del Gobierno a través de programas en generación de empleo, lo cual ha permitido que el empleo continúe fortalecido.
- Para el segundo semestre del 2016, el Gobierno Nacional tiene el reto de controlar la inflación y no superar el 6,77% presentado en el 2015 al tener en cuenta factores negativos que sin duda impactarán la economía colombiana como son el paro camionero y el fenómeno de la niña.
- La inflación y sus expectativas se sitúan por encima de la meta de largo plazo (3%). No obstante, la reversión de los choques transitorios de oferta contribuirá a que la inflación retorne a la meta de largo plazo. Las herramientas para el manejo de política monetaria deben ser coherentes con el crecimiento económico de largo plazo y generación de empleo.
- Los marcos de política monetaria y fiscal con el que cuenta Colombia, permiten amortiguar satisfactoriamente choques externos. Algunos elementos que conforman los marcos son:
 - Inflación objetivo
 - Regla Fiscal
 - Mantenimiento de adecuados niveles de liquidez en dólares en la economía.
- El Banco de la República seguirá en la tarea de monitorear el ajuste esperado del gasto frente al nivel de ingreso de largo plazo y la sostenibilidad del déficit externo, con el propósito de mantener la inflación y sus expectativas en el rango meta.



COMISIÓN PERMANENTE
DE CONCERTACIÓN
DE POLÍTICAS
SALARIALES Y LABORALES

Andrés Mauricio Ramirez Pulido

Secretario Técnico CPCPSL

aramirezp@mintrabajo.gov.co

Marcell Morales

Asesor Jurídico

mmoralese@mintrabajo.gov.co

Ángela Gálvez

Asesora Económica

agalvez@mintrabajo.gov.co